



Wireless Internet Surveillance

# HD P2P Camera

Indoor / Outdoor



HD 628W



HD 620W

## Table of Contents

<b>1. Intro</b>	<b>3</b>
In the Box	3
<b>Specifications</b>	<b>3</b>
<b>2. Hardware installation and configuration</b>	<b>4</b>
Installing the network software.	4
Preparing the camera	4
<b>3. Network Setup</b>	<b>4</b>
Local network connection (LAN)	4
Adjusting Internet Explorer®	5
Activating Wireless Connection (WIFI)	6
Activating Internet Access – remote access (WAN)	6
<b>4. User Interface</b>	<b>8</b>
<b>5. Camera Settings (System Set)</b>	<b>9</b>
Media	9
Video	9
Audio	9
Image	9
Network	10
WIFI	10
Remote Access	10
Onvif Settings	10
Alarm	10
Alarm in	10
Motion Detection	10
Sound Alarm	10
Alarm	11
Schedule	11
Advanced	11
User	11
Auto Capture Setting	12
Record to TF/SD	12
Email	13
FTP	14
Multiple Settings	14
PTZ Settings	14
System	15
Device Information	15
Time Settings	15
Initialize	15
System log	15
APP	15
<b>6. Disclaimer, copyright and support</b>	<b>16</b>

## 1. Intro

The SafeHome M-series comes with two types of software:

1. Network Software – H&M Series Intranet Search and Settings. This is software for registering and setup on your local network.
2. Camera software (firmware). This is the camera's builtin program for setup of alarm, email, remote access etc.

The PC software - IPC Monitor - can be downloaded from the SafeHome webpage. This can be used for continuously surveillance thru PC and for playback of recordings.

### In the Box

Internet camera	Network cable (RJ45)
Power adapter	Screws and plugs for mounting of bracket
CDROM with Network Software	User's manual (DK/UK/SE/NO)
Bracket for wall-/ceiling	4 x Surveillance stickers
WIFI Antenna	

### Important!

Remember to take a photo back-up of the labels from the camera for later use.

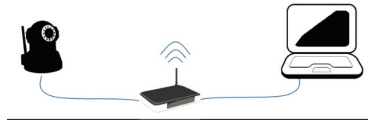


## Specifications

Image sensor:	1/4" HD CMOS color sensor
Resolution:	Up to 1280 x 720 (1.0 Megapixels), H.264/MJPEG 720p HD
Lens f:	3.6 mm, 75° angle, F 2.0
IR LED:	Indoor: 11 pcs (dark areas up to 8 m) Outdoor: 2 x Array (dark areas up to 20 m)
IR LED control:	Auto control or manual power off
IR Cut:	Yes
Minimum light level:	With IR 0.1 Lux
Picture Orientation:	Mirror/flip
OSD:	Yes
Communication:	Wireless: IEEE802.11 b/g/n. Wired: RJ45 - 10Base-T / 100Base-TX
Basic Protocol:	TCP-IP, UDP-IP, HTTP, SMTP, FTP, DHCP, DDNS, UPN
Other Protocol:	RTSP/ONVIF/WPS/P2P
Security:	WPA/WPA2-TKIP, WPA2-AES, WEP encryption
Audio:	2 way audio (Indoor only), (speech/listening). Built in mic/audio-out mini jack 1.5 mm. G711/G.726
Alarm:	Photo email/FTP or video record to SafeHome NVR
Temp.:	Indoor: 0-50 °C (operat.), ±20-60 °C (storage) Outdoor: ±10-50 °C (operat.), ±20-60 °C (storage)
Humidity:	10-80 % RH (operating), 10-90 % RH (storage)
Wireless distance:	Depending on WIFI signal strength
Dim.(L x W x H):	Indoor: 99.5 x 99 x 125 mm. Outdoor: 177 x 79 x 76 mm
Power (in/out):	Indoor: 100-240 V (50/60 Hz) / 5 V / 0.3 A / < 6 W Outdoor: 100-240 V (50/60 Hz) / 12 V / 1 A / < 8 W

## 2. Hardware installation and configuration

### Installing the network software.



Install the network software on a computer on the network, in order to make the camera connect. Note that camera and computer must be on the same network. This means, that users with e.g. two routers/accesspoint on their network, must be certain that the network configuration establishes one united network and not several subnets.

1. Insert the CDROM in the disc drive and install the program HMSearch\_en.exe. Copy the program to your desktop for easy access later.
2. The software can be downloaded from the SafeHome webpage in case your computer does not have a disc drive. If the camera is mounted outside, it should be mounted on a fixed surface under eaves and in a directional angle preventing direct sun in the lens.

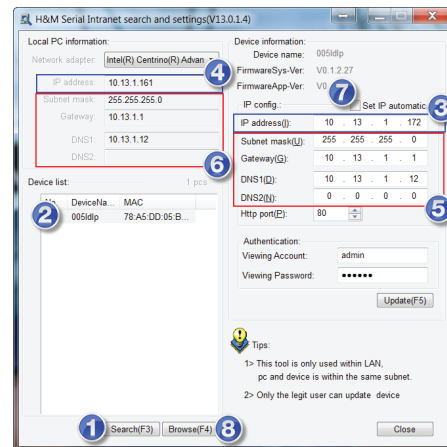
### Preparing the camera

1. Connect the camera to the router or a switch by use of the network cable. Make sure, that the router port used, is intended for Internet connection and not phone, TV or the like.
2. Connect the poweradapter to the camera and a 220V powerplug. (Use of other power-adapters than the supplied, can seriously damage the camera).
3. The camera will be registered by the network software after a startup sequence of app. 30-45 seconds.

## 3. Network Setup

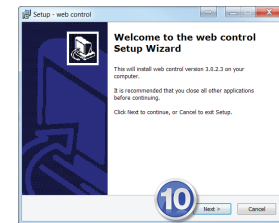
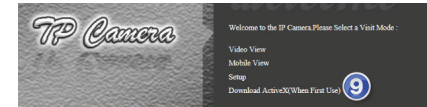
### Local network connection (LAN)

1. Launch the network software HMSearch. Select the computer's network adapter for cable or WIFI connection in the dropdown menu Network Adapter. Avoid Bluetooth units or 3G/4G modems. Click Search(1) and select your camera in the Device List (2).
2. Adjust the camera's IP address. The address in box (3) must resemble box (4) except for the last number, which the user can choose freely between 1-254. The content of box (5) must be identical with the content of box (6). If you are uncertain of what to do



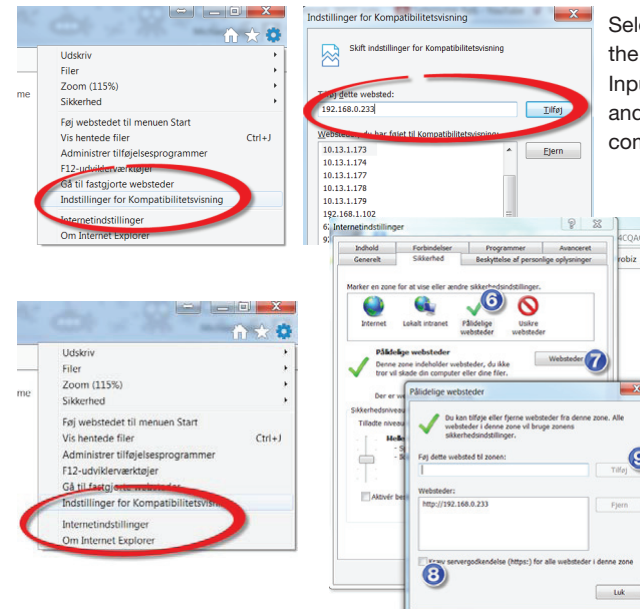
and which IP addresses to fill out, simply mark the checkbox Set IP automatically (7), which will make the router assign suited IP addresses.

3. Input username admin and password 123456 followed by Update. NB: For security reasons, it is highly recommended to change the default password later.
4. The camera will now restart for approx. 30 seconds. After the restart click Search (1), select the camera in Device List (2) and press Browse (8). This will open the camera login window. Use Internet Explorer for the first login if possible.
5. For most users, it is necessary to install ActiveX upon first usage in order to obtain the best possible videoquality. Click Download ActiveX (9), followed by Run in the installation window which will install ActiveX. Close the browser and press Next (10) in the ActiveX installation window. This must be done whenever the camera is assigned a new IP address.



### Adjusting Internet Explorer®

For some user, it is necessary to activate Compatibility View Setting in Internet Explorer® and add the IP address of the camera as a Trusted Website. This must be done whenever the camera is assigned a new IP address. The procedure is as follows:

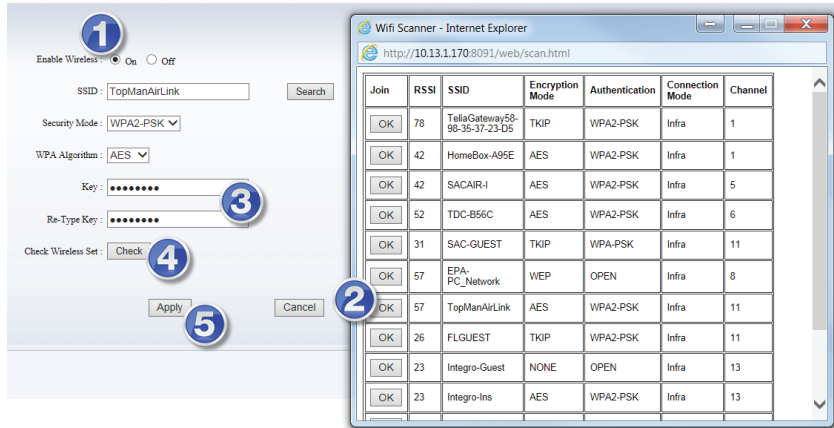


Select Compatibility View Setting in the settings of Internet Explorer® Input the IP address of the camera, and click Add. Close the window to complete.

Open Internet Explorer's settings again and select Internet Options. Select the large green tickmark Trusted Sites (1) and click on Sites. Remove the tickmark (3), input the camera's IP address and finalize by click on Close. Now close Internet Explorer and log on to the camera.

## Activating Wireless Connection (WIFI)

Once the local network has been successfully connected, the camera can be accessed by entering the IP address of the camera, or by selecting the IP address in the HMSearch software and pressing Browse. Live video is accessed from the menu Video View found on the login interface and the camera settings are found thru the setup menu.



From the menu, select Network > Wifi.

1. Tick the checkbox On next to Enable Wireless (1)
2. Click Scan to display the available WIFI networks.
3. Select the preferred WIFI network (2). Security/encryption settings will be filled out automatically. Enter the WIFI key in the text box Key and Re-Type Key (3)
4. Click Check (4) and wait approx. 30 sec. while the settings are verified.
5. If WIFI is connected the message Connect the WIFI Success will display. Click OK followed by Apply (5). If the message is not displayed, the WIFI network is unavailable or the key was administered incorrectly. Check the parameters and restart the WIFI procedure.

## Activating Internet Access – remote access (WAN)

Remote access is used whenever users wish to access their cameras from a computer away from home. This can e.g. be while at work, vacation and visiting friends.

For remote access setup select Network > Remote Access.

Remote access can be obtained in three different ways. For all three ways, it is necessary to open the assigned network port in the router. Either manually by port forwarding or by use of UPnP (explained later in this chapter).

1. On the camera a label with the camera's remote internet access address is found. This address is also found in the camera menu Manufacturers Domain (1). When the checkbox ON is ticked, the camera can be accessed from remote locations by launching an internet browser and inputting the address followed by colon (:) and the port number set as Http Port in HMSearch. E.g. the address could be http://001ldo.nwsrv1.com:80.

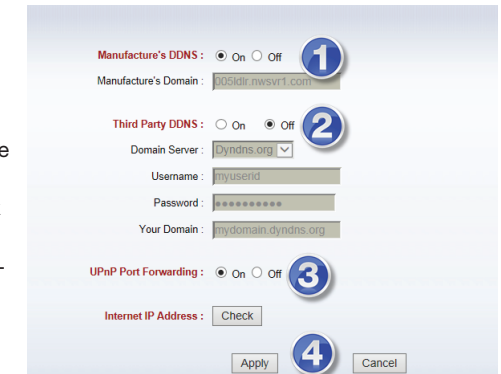
2. The second – and recommended – way is to use a static/fixed IP address if your Internet supplier has assigned such to your router. If so; the checkbox should be tick in OFF and the camera's Internet address will e.g. be http://15.13.780.23:80. Note that it is not the camera address from HMSearch but the router's Internet address, which must be used. Contact your Internet supplier who can inform you whether or not you have a fixed/static IP address. Your IP address is found by clicking Internet IP Address.
3. The third way to acquire remote access is by using a 3. Party DDNS. If such is available, the Manufacturer's DDNS checkbox should be set in OFF position (1), the Third Party DDNS checkbox should be in the OFF position (2) and the third party DDNS provider's parameters should be filled in.

In order to acquire remote access by use of one of the three ways explained above, the network router has to be enabled to allow the connection.

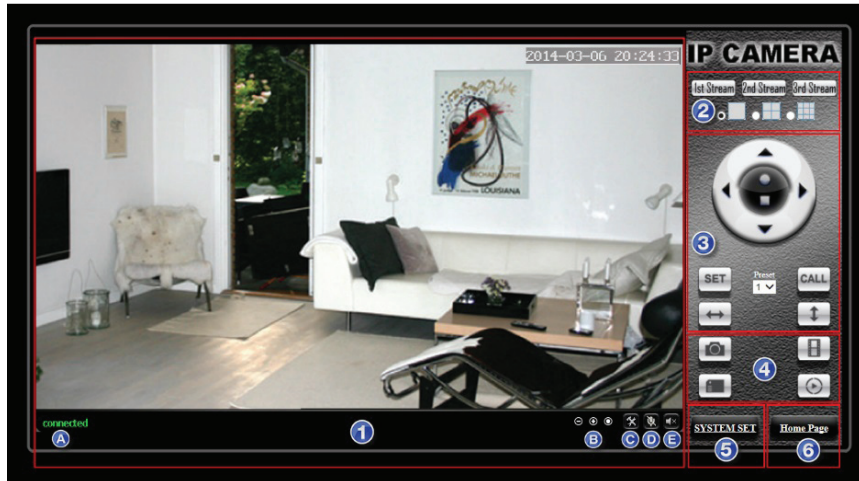
The SafeHome Internet Surveillance Cameras have a built-in feature called UPnP, which automatically communicates with the router in order to enable the Internet connection. For all three ways of remote access, the checkbox UPnP Port Forwarding (3) should be ticked. Alternatively, the user must establish a port forwarding in the router from the selected port to the camera IP address.

Save by tap at Apply (4).

Check the router settings to verify that UPnP is enabled in the router also in case the connection from the Internet cannot be established. If both camera and router have UPnP enabled, contact your Internet supplier to verify that the assigned port is allowed used for IP cameras or if it should be changed in the menu Network > Network > HTTP port.



## 4. User Interface



Select Video View from the camera's login window to access the user interface. The camera lens on some models can be adjusted by gently turning to sharpen focus, in case the picture appears blurry. (only some indoor models).

### 1. Statusbar

- A. Connection status.
- B. Zoom in, zoom out, reset digital zoom.
- C. Select destination folder for storage of snapshots and video.
- D. Microphone. Click here to activate the computer microphone (if available). Click again to deactivate.
- E. Audio. Click here to activate the cameras microphone (if available). Click again to deactivate.

### 2. Videostream

- 3. The videoquality is set in the modification settings in the camera menu Media > Video. Moreover, the user can choose between multicamera display of 1, 4 and 9 frames. (Only used when several cameras are connected).

### 4. Pan/Tilt/Zoo

Pan/Tilt models can be navigated from here. Furthermore, predefined positions of Pan/Tilt models can be set here and navigated thru. Turn the camera to a desired preset position, set the presetnumber at SET 2-8. The set position can now be accessed by pressing CALL 2-8. Position 1 is automatically startposition for the camera upon reboot.

### 5. Photo / Video / microSD / Playback

- Click the camera icon to take a snapshot.
- Click the movie icon to record a videosequence.
- Click the microSD icon to browse the files stored on the microSD card, if the camera is equipped with such.
- Click the Play icon to access the recorded video sequences.

### 6. System Set accesses the camera menu.

### 7. Home Page accesses the camera login vindue.

## 5. Camera Settings (System Set)

### Media

#### Video

System set of three quality levels. The resolution of the three levels are fixed, however bit-/ and frame rate can be adjusted to establish the best possible quality for the camera.

- If the camera has lines/pixelerrors, try adjusting the Power Line Frequency from 50 > 60Hz.
- A heightened bitrate provides at clearer picture - but occupies more bandwidth.
- A heightened fps provides more fluent motion - but occupies more bandwidth.
- In the bottom of the menu, display of date/time/name can be set and cameraname can be adjusted.
- JPEG Stream is used for streaming on some non-windows platforms. Examine the quality by clicking Mobile View in the login window.

#### Audio

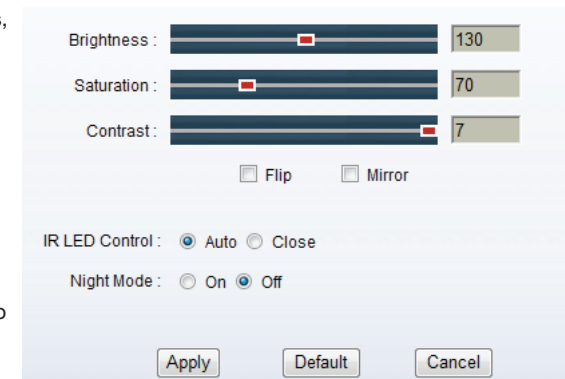
Indoor models have builtin microphone and support G.711 and G.726 audio quality. Activate Audio Capture if sound should be recorded on the video sequences. G.711 is better sound quality than G.726 but occupies more bandwidth. Outdoor models do not have builtin microphone.

#### Image

Adjust the picture's brightness, saturation and contrast.

Moreover, the camera's IR night lights can be set to automatic activation in dark surroundings (Auto) or the light can be set as always off (Close).

In Night Mode the camera fps will be decreased automatically during night recordings to increase the videoquality.



## Network

Configuration of network can be selected as:

- Fixed IP Address. The camera address should be set manually.
- Dynamic IP Address. The network router will assign the camera an IP address.

Port Settings (HTTP) sets the network port, which will be used upon remote accessing the camera. If the users fails to gain access to the camera, the Internet supplier's customers service or the customer service of the router manufacturer should be contacted for instruction on opening the network port.

Port Setting (RTSP) is used for connecting the camera thru an RTSP protocol (Real Time Streaming Protocol) in cases streaming thru such services is desired.

## WIFI

See chapter 3.

## Remote Access

See chapter 3.

## Onvif Settings

The SafeHome M-Serie supports the ONVIF (Open Network Video Interface Forum) communication protocol for pairing with other similar ONVIF surveillance devices.

## Alarm

### Alarm in

This menu is not used by the SafeHome M-Series. Therefore, do not tick this checkbox.

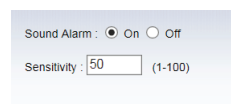
### Motion Detection

By ticking the checkboxes Window (1-4), selection windows are displayed and can individually be adjusted in size and sensitivity level. Once the preferred sensitivity level is set, click Apply (5) to save. The camera will now activate the alarm whenever required motion in the surveyed area is registered.



### Sound Alarm

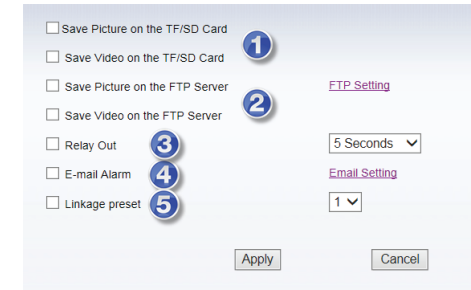
The SafeHome M-series can be activated by sound (only indoor models with microphone). To activate this feature, set Sound Alarm to On and input the desired sensitivity 1-100.



## Alarm

Select which actions the camera should perform upon motion/sound detection.

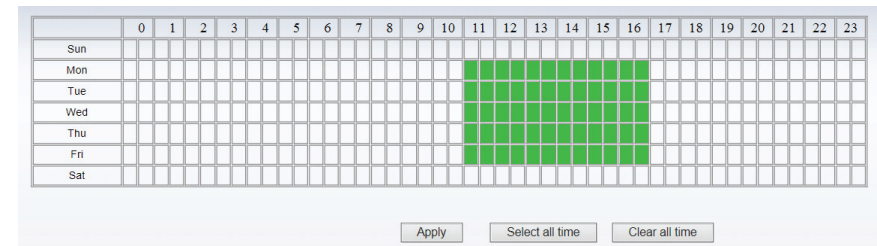
- (1) Tick for storage of picture/video on the microSD card if available.
- (2) Tick for storage of picture/video on FTP server if available.
- (3) For external alarmunits. Not possible on the SafeHome M-Series. Do not tick.
- (4) Activates the email notifications with picture emails upon motion detection.
- (5) For external alarmunits. Not possible on the SafeHome M-Series. Do not tick.



Always remember to click Apply to save settings

## Schedule

Schedule enables the builtin scheduler for automatic activation of surveillance during defined periods. Click Apply to save settings.



## Advanced

### User

Three user account with differentiated permission levels can be set and modified here. For security purposes, it is strongly advised, to always change the passwords of all three levels upon first login as administrator.

Administrator: Admin - highest authority, and able to modify all settings. The default password is 123456.

User: User - permitted to operate the camera, but can modify no settings. The default password is user.

Guest: Guest - only possible to view live video. No changes or operations can be made. The default password is guest.

## Auto Capture Setting

The SafeHome M-series can be set to automatic photos at predefined periods. Tick in (1) to save the pictures on the microSD card if available and tick (2) to save the pictures on an FTP account if available. For both selections, the time interval between each picture can be set.

The scheduler is used for planning the periods during which, the photographing should be active.

Click **Apply** to save settings.

## Record to TF/SD

This menu is used on SafeHome M-series cameras with microSD card. When the feature is activated by marking ON (1), the camera will automatically – during the periods selected in the scheduler – record videosequences of length set in (2) and quality selected in (3).

Click **Apply** to save settings.

## Email

If email alarm has been enabled in the Alarm menu, the email settings should be set.

- (1) SMTP Server name: Fill out the details of the mailserver used as email service for sending the email from the camera to the receivers. Consult your internet supplier's webpage for details hereof or contact their customer support.
- (2) Server Port: Fill out the port number used by your internet supplier's mail server. Consult your internet supplier's webpage for details hereof or contact their customer support.
- (3) Authentication: Tick the checkbox if the mailserver requires username/password in order to use the mail service. Consult your email supplier's webpage for details hereof or contact their customer support. Input the mailserver username in the textbox User Name and the password in the textbox Password.
- (4) Send to: Fill out the email addresses of the receivers of email notifications upon motion detection.
- (5) Sender: Fill in the email address, which will be used as sender of the email.
- (6) Subject: Input the email subject for all alarm emails.
- (7) Message: Input the email message for all alarm emails.

Click **Apply** and then **Test**. A test window will display **Success** and the receivers will receive a test email if settings are filled out correctly.

Note that many spamfilters and mailservers will delete the mails if sender and receiver are identical. If mails are not received, it is recommended to change the email address of either **Send To** or **Sender**.

(Actual settings for Gmail is shown in the example.)

## FTP

An FTP server is typically found as feature of a network harddisk (NAS) and access to data storage on external FTP servers can be purchased from many service providers. Pictures storage upon motion detection can be selected in the Alarm menu and in the Advance section of the Auto Capture menu.

The address of the FTP server is filled out as follows:

- (1) Server Address: The IP address of the FTP server.
- (2) Server port: The FTP port used by the server. (Typically set to 21).
- (3) User name: Login username for the FTP server.
- (4) Password: Login password for the FTP server.
- (5) Path: Destination folder on the FTP server.
- (6) Passive mode: Set as On or OFF depending on the settings on the FTP server.

Fill out the 6 textboxes with information provided by your FTP service supplier. Click Apply to save and Test to test the settings.

If settings are set correctly and the FTP server is available, the message Test...Success will be displayed.

## Multiple Settings

Additional cameras can be added here to enable multi device streaming as mention in the User Interface chapter. Click e.g. The 2nd device, fill out the parameters for camera #2 and click Add followed by Submit.

If the cameras from a different network are added, the remote access addresses should be used. Use the routers statis/fixed IP address or the remote access DDNS address found on the camera followed by the assigned port.

## PTZ Settings

The settings for pan/tilt camera can be adjusted from here. The motionspeed can be modified and users can select if they wish the camera to remain in centerposition after reboot.

## System

### Device Information

The menu provided a quick overview of the camera's current settings – such as name, connectiontype, network address, statis and availability of microSD card.

### Time Settings

Menu for setting time/date and daylight savings.

### Initialize

From the software the following maintenance features can be activated:

- (1) Reboot Camera: Restarts the camera.
- (2) Restore Factory Default: Resets all camera settings to default.
- (3) Backup Settings Data: Save a copy of the current camera settings, so these can easily be restored at a later time. Save the backup file on your computer.
- (4) Restore Settings Data: Menu to access the backupfile and restore the camera to the saved settings.
- (5) Firmware Upgrade: When SafeHome releases an update for the camera firmware, it is available for download from the SafeHome webpage, and can be saved on the user's harddisk. When the user wishes to update the camera, the menu Firmware Upgrade is selected and the software must be found and selected from the browsersystem automatically opened. When the user clicks the Confirm button, update is installed.

### System log

A summary of the camera events.

## APP

For access and live video streaming by use of a SmartPhone/tablet, the SafeHomes APP for SmartP2P cameras (L-Serie og M-Serie) can be used.

Download the APP SafeHome SmartP2P from AppStore® or Google Play® and install it on your device. iPad users can install the iPhone APP.

Select Add Camera and click Scan QRCode or LAN Search, if the APP should search your network for available and compatible cameras. If Scan QRCode is selected, the device's camera will open. Scan the QR code from the label found on the camera and enter the camera username and password.

The APP can be used for adjusting brightness/contrast/resolution, record video and taking snapshots. In the Advanced Setting section e.g. email-/user-/alarmsettings can be modified in the same ways as if modified thru the camera firmware.





## **6. Disclaimer, copyright and support**

SafeHome ApS is not liable for any errors in the manual in hand.

SafeHome ApS is not liable for for faulty products, collateral, incidental or consequential damage in connection with or arising from the use of SafeHome Wireless IP cameras model HD 620W or HD 628W.

SafeHome ApS reserves the right to revise and change all aspects of product and manuals with no further notice.

This product is not a toy and should not be used as such.

Please consult local rules, laws and regulation concerning surveillance og public and private areas or properties. SafeHome ApS can not be held responsible for any violations in this regard.

Products shall not be operated by children or persons who may be expected not to have the necessary psyche or physique to operate them properly. User must always be supported by competent adult user.

All copyrights, trademarks and registered trademarks are the property of their respective owners.

For support and further information visit [www.safehome.dk](http://www.safehome.dk)



Trådløs Internet Overvågning

# HD P2P Kamera

Indendørs / Udendørs



HD 628W



HD 620W

## Indholdsfortegnelse

<b>1. Forord</b>	<b>3</b>
Pakken indeholder	3
<b>Specifikationer</b>	<b>3</b>
<b>2. Hardware installation og konfiguration</b>	<b>4</b>
Installation af netværkssoftware	4
Klargør kameraet	4
<b>3. Opsætning på Netværk</b>	<b>4</b>
Tilkobling på netværk (LAN)	4
Tilpasning af Internet Explorer®	5
Tilkobling på trådløst netværk (WIFI)	6
Tilkobling til netværk – fjernadgang (WAN)	6
<b>4. Brugergrenseflade</b>	<b>8</b>
<b>5. Kameraets indstillinger (System Set)</b>	<b>9</b>
Media	9
Video	9
Audio	9
Image	9
Network	9
Network	9
WIFI	10
Remote Access	10
Onvif Settings	10
Alarm	10
Alarm in	10
Motion Detection	10
Sound Alarm	10
Alarm	11
Schedule	11
Advanced	11
User	11
Auto Capture Setting	12
Record to TF/SD	12
Email	13
FTP	14
Multiple Settings	14
PTZ Settings	14
System	15
Device Information	15
Time Settings	15
Initialize	15
System log	15
APP	15
<b>6. Ansvarsfraskrivelse, copyright og support</b>	<b>16</b>

## 1. Forord

SafeHomes M-serie leveres med 2 forskellige former for software:

1. Netværkssoftware – Kaldet H&M Series Intranet Search and Settings. Software til at registrere og opsætte kameraerne på netværket. (Kan også hentes fra SAFEHOME hjemmesiden.
2. Kamerasoftware (firmware). Kameraets indbyggede program til opsætning af alarm, mail, fjernadgang osv.

Derudover kan software IPC Monitor til PC hentes fra vores hjemmeside. Denne kan benyttes til fast overvågning via PC samt afspilning af video optagelser.

## Pakken indeholder

Internet kamera	WIFI Antenne
Strømforsyning	Netværkskabel
CD med netværkssoftware	Brugsanvisninger (DK/UK/SE/NO)
Beslag, skruer og plugs til montering.	4 overvågningsskilte

## Vigtigt!

Husk at tage et billede back-up af etiketterne fra kameraet til senere brug.

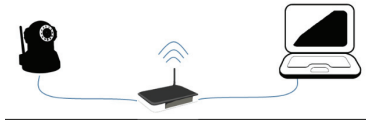


## Specifikationer

Billed sensor:	1/4" HD CMOS farve sensor
Opløsning:	Op til 1280 x 720 (1,0 Megapixel), H.264/MJPEG 720p HD
Linse f:	3,6 mm, 75° vinkel, F 2,0
IR LED:	Indendørs: 11 stk. (mørke områder op til 8 m) Udendørs: 2 x array (mørke områder op til 20 m)
IR LED kontrol:	Auto kontrol eller manual slå fra
IR Cut:	Ja
Minimum lys niveau:	Med IR 0,1 Lux
Billed Orientering:	Spejl/flip
OSD:	Ja
Kommunikation:	Trådløs: IEEE802.11 b/g/n - Kablet: RJ45 - 10Base-T / 100Base-TX
Basis Protokol:	TCP-IP, UDP-IP, HTTP, SMTP, FTP, DHCP, DDNS, UPN
Anden Protokol:	RTSP/ONVIF/WPS/P2P
Sikkerhed:	WPA/WPA2-TKIP, WPA2-AES, WEP kryptering
Lyd:	2 vejs lyd (kun indendørs), (tale/lytte). Indbygget mik/audio-out mini jack 1,5 mm. G711/G.726
Alarm:	Foto email/FTP eller video optagelse på SafeHome NVR
Temp.:	Indendørs: 0-50 °C (arb.), ±20-60 °C (opbevaring) Udendørs: ±10-50 °C (arb.), ±20-60 °C (opbevaring)
Luftfugtighed:	10-80 % RH (arb), 10-90 % RH (opbevaring)
Trådløs afstand:	Afhænger af WIFI signal styrke
Dim.(L x W x H):	Indendørs: 99,5 x 99 x 125 mm/ Udendørs: 177 x 79 x 76 mm
Strøm (ind/ud):	Indendørs: 100-240 V (50/60 Hz) / 5 V / 0,3 A / < 6 W Udendørs: 100-240 V (50/60 Hz) / 12 V / 1 A / < 8 W

## 2. Hardware installation og konfiguration

### Installation af netværkssoftware



Den medfølgende software skal installeres på en computer i netværket, for at kameraet kan installeres korrekt. Vær opmærksom på at kamera og computer skal være på samme netværk. Dvs. har man to routere eller en router og en accesspoint, skal man være opmærksom på at disse enheder skal udgøre ét netværk og ikke flere sub-net.

1. Sæt den medfølgende CDROM i CD drevet og installer programmet HMSearch\_.exe. Kopier evt. programmet til Skrivebordet eller lign. for nem adgang på et senere tidspunkt.
2. Hvis ikke computeren har et drev, kan softwaren hentes fra SafeHomes hjemmeside. Hvis kameraets er til udendørs brug, monteres kameraet under et udhæng samt i en vinkel, så direkte sollys i linsen undgås.

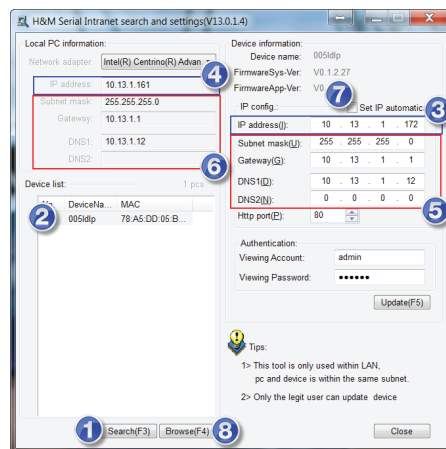
### Klargør kameraet

1. Forbind kameraet til router/switch med netværkskablet. Kontroller at routerens port er beregnet til Internet og ikke telefoni, TV eller andet.
2. Sæt strømforsyning til kameraet og tilslut stikkontakt. (Benyt kun den medfølgende strømforsyning, da andre kan skade kameraet.)
3. Kameraet bruger ca. 30 sekunder på at starte, før det registreres af netværkssoftwaren.

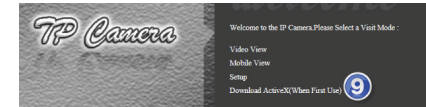
## 3. Opsætning på Netværk

### Tilkobling på netværk (LAN)

1. Åben netværkssoftwaren HM-Search, klik på Search(1) og marker dit kamera i Device List (2).
2. Korrigér herefter kameraets IP adresse. Indholdet i boks (3) skal være identisk med boks (4) med -undtagelse af sidste tal, der frit kan angives mellem 1 og 254. Indholdet i boks (5) skal være identisk med boks (6). Alternativt kan der sættes flueben i checkboksen (7) hvorefter router vil tildele IP adresse automatisk.
3. Tast herefter brugernavn admin og password 123456 efterfulgt af Update.



4. Kameraet genstarter og efter ca. 30 sekunder trykkes igen på Search (1), kameraet i Device List (2) markeres og der trykkes på Browse (8), hvorefter din browser vil åbne kameraets loginvindue. Benyt Internet Explorer til første login hvis muligt.

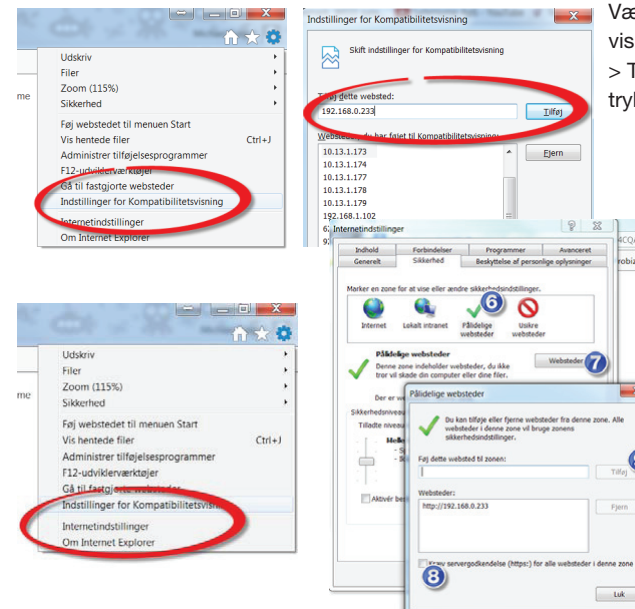


5. Det er nødvendigt for de fleste brugere at installere ActiveX ved første ibrugtagning. Klik Download ActiveX (9), tryk herefter Run i installationsvinduet og installer herefter ActiveX. Afhængig af computer, skal browseren lukkes før der trykkes Next (10) i ActiveX installationen. Dette skal gøre hver gang kameraerne tildeler en ny IP adresse.



### Tilpasning af Internet Explorer®

Det kan være nødvendigt, at aktivere Kompatibilitetsvisning i Internet Explorer® samt at tilføje kameraets IP adresse som et Sikker Websted for at få video vist korrekt. Dette skal gøres hver gang kameraerne tildeler en ny IP adresse på følgende måde:

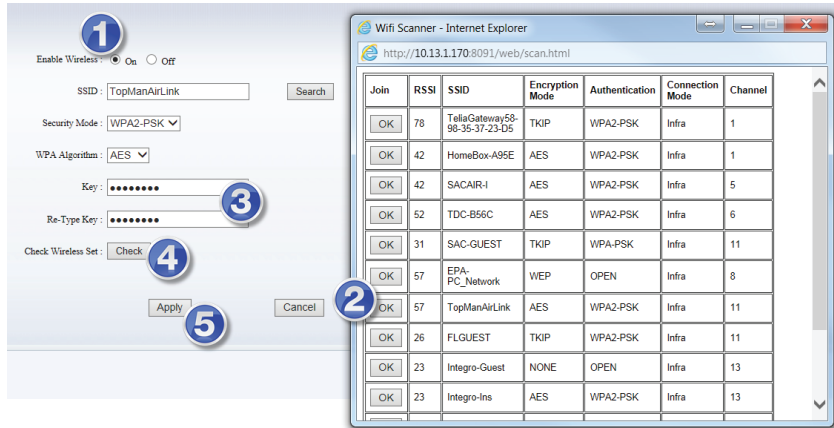


Vælg Indstillinger for Kompatibilitetsvisning i Internet Explorers funktioner > Tast herefter kameraets IP adresse, tryk Tilføj og luk vinduet.

Åben Internet Explorers funktioner igen og vælg Internetindstillinger. Vælg fanen Sikkerhed, marker Pålidelige websteder (6), tryk Websteder (7), fjern fluebenet (8) og tryk på Tilføj (9) efterfulgt af OK. Luk herefter Internet Explorer og log på kameraet igen.

## Tilkobling på trådløst netværk (WIFI)

Når opsætning til LAN er fuldført korrekt, kan kameraet tilgås via kameraets adresse eller ved at klikke på Browse knappen i HMSearch softwaren. Live video fra kameraet tilgås via menupunktet Video View på login skærmen, og trykkes på Setup dirigeres brugeren til kameraets firmware, hvorfra indstillinger foretages.



For opkobling til trådløs forbindelse (WIFI) vælges Network > Wifi.

1. Marker feltet On ved Enable Wireless (1)
2. Tryk Search hvorved de tilgængelige WIFI netværk vises.
3. Klik på OK ud for det ønskede WIFI netværk (2). Sikkerhedsindstillingerne tilpasses automatisk.
4. Angiv koden for WIFI på netværket i både feltet Key og Re-Type Key (3)
5. Tryk på Check (4) og vent ca. 30 sekunder mens indstillingerne kontrolleres i et lille vindue.
6. Såfremt der meldes Connect the WIFI Success klikkes på OK og herefter på Apply (5) WIFI menuen. Hvis ikke Success meddelelsen modtages, er netværket ikke tilgængeligt eller adgangskoden er angivet forkert – kontroller indstillingerne og start forfra.

## Tilkobling til netværk – fjernadgang (WAN)

Fjernadgang dækker over en situation, hvor brugere ønsker, at kunne tilgå sit kamera fra en vilkårlig computer væk fra lokalnetværket. Det kan eksempelvis være fra arbejde, på ferie, hos venner osv.

For opkobling til fjernadgang vælges Network > Remote Access.

Der er tre måder hvorpå fjernadgang kan opnås. Fælles for dem alle er, at der skal være åbnet for trafik igennem den angivne netværks port i routeren. Dette kan gøres manuelt med en port forwarding eller via UPnP (gennemgået senere i dette kapitel).

1. På kameraet sidder en label med angivelse af dit kameras adresse på internettet. Denne adresse er angivet i kameraet i menufeltet Manufacturers Domain (1). Såfremt der er markeret ON i feltet over Manufacturers Domain. Adgang til kameraet kan

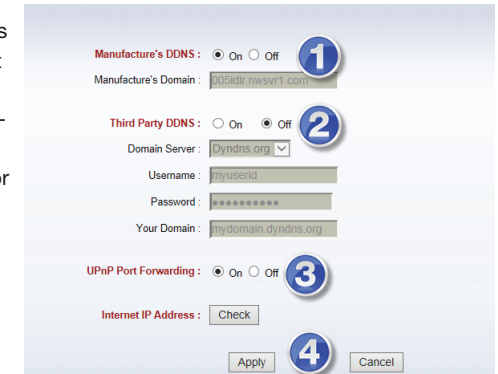
dermed opnås ved angivelse af adressen samt kolon (;) efterfulgt af portnummeret angivet som http port i HMSearch.

Eksempelvis kunne adressen være: http://001ldlo.nwsvr1.com:80.

2. Den anden metode – og den anbefalede metode - kan benyttes såfremt man har fast IP adresse fra sin Internet udbyder. I så tilfælde skal felt (1) stå i OFF position, og kameraets adresse på internettet bliver eksempelvis http://15.13.780.23:80. Vær her opmærksom på, at det ikke er kameraets IP adresse fra HMSearch, men din routers IP adresse, der skal benyttes. Kontakt evt. din Internet leverandør for at få oplyst hvorvidt du har fast IP adresse. Din IP adresse findes ved at klikke på Internet IP Address.
3. Tredje mulighed for fjernadgang er at benytte en 3. parts udbyder af DDNS. Såfremt du har en sådan tilgængelig skal felt (1) stå i OFF position, felt (2) stå i ON position og oplysningerne fra DDNS leverandøren skal indtastes.

For at fjernadgang kan opnås via de ovenstående metoder, skal netværkets router tillade dette. SafeHome Internet kameraer har indbygget funktionen kaldet UPnP, som automatisk kommunikerer med routeren for, at etablere forbindelse til internettet. Marker derfor for alle tre tilfælde feltet UPnP Port Forwarding (3).

Indstillingerne gennem ved tryk på Apply (4).

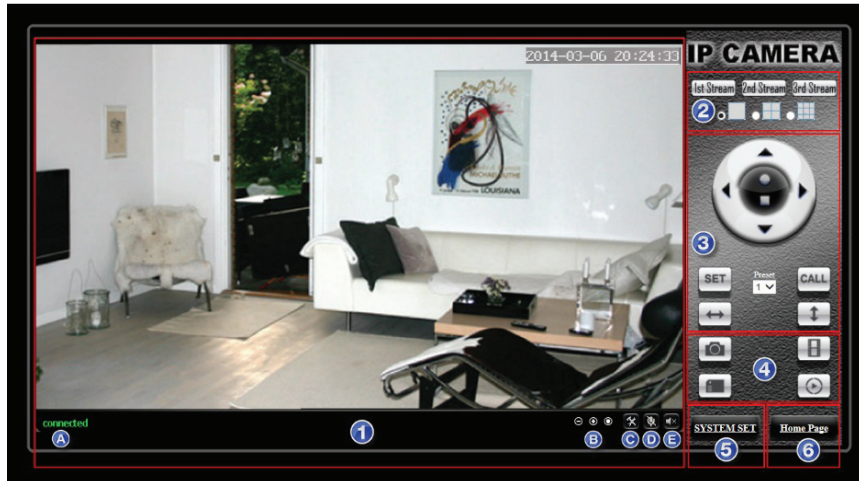


Alternativt skal der etableres en Port

Forwarding i routeren fra kameraets egen IP adresse til den angivne port.

Såfremt forbindelse ikke kan opnås fra Internettet, kontrolleres der i routeren, at UPnP er aktiveret – også i router - eller at port forwardingen er udført korrekt. Hvis begge dele står korrekt i routeren, kontakt da din Internetudbyder for at sikre, at den valgte port kan benyttes, eller om du skal skifte den i menupunktet Network > Network > HTTP port.

## 4. Brugergrænseflade



Vælges Video View i kameraets login vindue vil kameraets brugergrænseflade blive tilgængeligt. Såfremt billedet synes sløret, kan linsen på visse modeller drejes, hvorved skarphed kan justeres.

1. Statusbar
  - A. Forbindelsesstatus.
  - B. Zoom ind, zoom ud, nulstil digital zoom.
  - C. Vælg mappe til lagring af billeder og video.
  - D. Mikrofon. Tryk på denne aktiverer computerens mikrofon. Tryk igen for at slukke.
  - E. Audio. Aktiverer kameraets mikrofon (indendørs). Tryk igen for at slukke.
2. Videostream
 

Kvaliteten for visning vælges ud fra kvalitetsindstillinger angivet i kameraets menupunkt Media > Video. Der kan derudover vælges 1-, 4-, eller 9-rude visning af flere kameraer.
3. Pan/Tilt/Zoom
 

På drejbare kameraer kan kameraet her panoreres samt forudindstillede positioner indstilles og nås. Panorer kameraets til den ønskede start position og tryk på SET. Naviger til andre positioner og indstil Preset 2-8. Den ønskede position tilgås efterfølgende ved tryk på CALL og position 1 tilgås automatisk ved genstart af kamera.
4. Foto / Video / microSD / Afspilning
  - A. Klik på kamera ikon for at tage billede.
  - B. Klik på filmstrimmel ikon for at optage videosekvens.
  - C. Klik på microSD ikonet for at browse filer på microSD kort, hvis et sådant er sat i kameraet.
  - D. Klik på Play ikonet for at navigere til de optagede video sekvenser og afspille disse.
5. System Set tilgår kameraets menu.
6. Home Page tilgår kameraets login vindue.

## 5. Kameraets indstillinger (System Set)

### Media

#### Video

Indstilling af kameraets 3 kvalitetsniveauer. Opløsningen på de tre niveauer er fastindstillet, men bitrate og frame rate kan justeres for at opnå det bedst mulige billede for pågældende kamera.

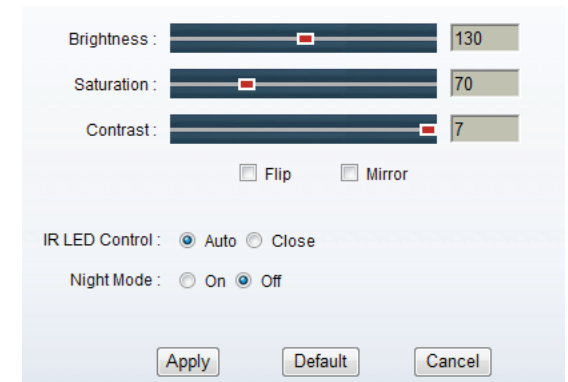
- Hvis billedet har streger/forstyrrelser bør Power Line Frequency skiftes fra eksempelvis 50>60Hz.
- Højere bitrate giver mere rent billede, men optager mere netværkskapacitet.
- Højere fps giver mere flydende bevægelser, men optager mere netværkskapacitet.
- Nederst i menuen kan visning af dato/tid/kameranavn vælges og kameranavn kan ændres.
- JPEG Stream benyttes til visning af nogle ikke-windows platforme. Se kvaliteten ved at trykke på Mobile View i loginvinduet.

#### Audio

Indendørs modeller har indbygget mikrofon og understøtter G.711 og G.726 lyd kvalitet. Aktiver Audio Capture såfremt der ønskes lyd på video optagelserne. G.711 er bedre kvalitet end G.726, men optager mere netværkskapacitet. Udendørs modeller har ikke indbygget mikrofon.

#### Image

Juster billedets lysniveau, farvemætning og kontrast. Derudover kan der vælges om kameraets natlys IR (infra rød) skal tænde automatisk eller være slukket konstant. Vælges Night Mode, vil kameraets fps blive nedjusteret under natoptagelser for at forbedre billedkvaliteten af natoptagelser.



### Network

#### Network

Konfigurationstype kan vælges mellem:

- Fixed IP Address. Kameraets adresse indstilles manuelt.
  - Dynamic IP Address. Routeren tildeler kameraet en IP adresse.
- Port Settings (HTTP) angiver porten der skal benyttes ved fjernadgang til kameraet. Såfremt der ikke er forbindelse fra Internettet til kameraet, kontaktes Internet udbyderens kundeservice, for at få oplyst hvilken port, der er klagt og kan benyttes til fjernadgang. Port Setting (RTSP) benyttes til opkobling til kameraet via en RTSP protokol (Real Time Streaming Protocol) såfremt der ønskes tilgang via andre services

## WIFI

Gennemgået i kap. 3.

## Remote Access

Gennemgået i kap. 3.

## Onvif Settings

SafeHome M-Serie understøtter ONVIF (Open Network Video Interface Forum) kommunikationsprotokol til sammenkobling med andre ONVIF overvågningsenheder.

## Alarm

### Alarm in

Dette menupunkt benyttes ikke til SafeHome M-serie, da kameraerne ikke har mulighed for at tilkoble eksterne enheder. Undlad derfor at sætte flueben i dette punkt.

### Motion Detection

Ved markering i Window1-4 åbnes markeringsvinduer, der enkeltvis kan justeres i størrelse og følsomhed for overvågning. Når den ønskede grad af overvågning er opnået – trykkes på Apply (5) for at gemme. Kameraet vil herefter aktivere alarmeren når tilstrækkelig ændring af synsfeltet registreres.



### Sound Alarm

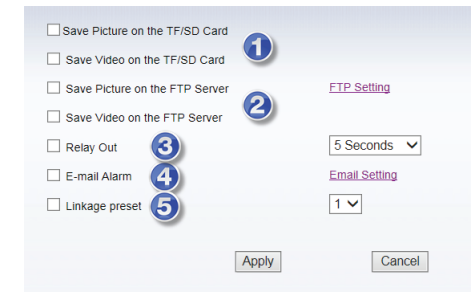
SafeHome M-serie (indendørs) kan aktiveres af lyd. Ønskes denne funktion markeres ON og følsomheden justeres efter forholdene ml. 1-100.



## Alarm

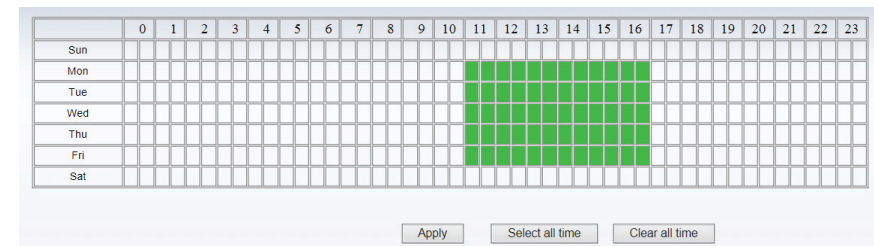
Her angives hvilken handling kameraet skal foretage såfremt bevægelse aktiverer overvågningen.

- (1) Til lagring af hhv. billede og video på microSD kort såfremt det er tilgængeligt.
- (2) Til lagring af hhv. billede og video på FTP server såfremt tilgængelig.
- (3) Tilkobling af eksterne alarmerenheder. Ikke muligt på SafeHome M-serie.
- (4) Aktiverer email notifikation med billeder ved bevægelse.
- (5) Tilkobling af eksterne enheder. Ikke muligt på SafeHome M-Serie.



Tryk altid på Apply for at gemme indstillingerne.

## Schedule



Schedule er til automatisk styring af hvilke tidspunkter overvågningen skal være aktiv. Overvågningen vil automatisk blive aktiveret i de perioder, der er valgt i skemaet. Klik på Apply for at gemme indstillingerne.

## Advanced

### User

Her kan tre brugerkonti med differentierede tilladelser til betjening af kameraet angives og passwords ændres. Skift altid password på alle tre niveauer ved første login.

**Administrator:** Admin har den højeste autoritet og kan foretage samtlige rettelser i kameraet. Det fabriksindstillede kodeord er 123456.

**User:** User kan kun betjene kameraet, men kan ikke skifte indstillinger. Det fabriksindstillede kodeord er user.

**Guest:** Guest kan kun se video, men kan ikke betjene eller skifte indstillinger. Det fabriksindstillede kodeord er guest.

## Auto Capture Setting

SafeHome M-serie kan indstilles til at tage billeder automatisk på forudindstillede tider. Markering i (1) lagrer billederne på microSD hvis tilgængeligt og markering i (2) lagrer billederne på en FTP konto hvis tilgængelig. På begge lagringsmetoder kan interval for fototagning angives.

Auto Capture

TF/SD Card Interval : 60 Seconds

(1)  Save Images To the TF/SD Card

FTP Interval : 60 Seconds

(2)  Save Images To an FTP Server [FTP Setting](#)

Schedule Snap Time :

	0	1	2	3	4	5	6	7	8	9	10	11	12	13	14	15	16	17	18	19	20	21	22	23
Sun																								
Mon																								
Tue																								
Wed																								
Thu																								
Fri																								
Sat																								

Skemaet benyttes til automatisk styring af, hvilke tidspunkter overvågningen skal være aktiv. Klik på Apply for at gemme indstillingerne.

## Record to TF/SD

Record To TF/SD : (1)  On  Off

Record Files Duration : (2) 600 Seconds

Stream : (3) First stream

Schedule Record Time :

	0	1	2	3	4	5	6	7	8	9	10	11	12	13	14	15	16	17	18	19	20	21	22	23
Sun																								
Mon																								
Tue																								
Wed																								
Thu																								
Fri																								
Sat																								

Denne menu benyttes til de SafeHome M-serie kameraer, hvori der er mulighed for at isætte et microSD hukommelses kort. Aktiveres funktionen i ON (1) vil kameraet automatisk - på de valgte tidspunkter i skemaet - optage videosekvenser af den i (2) angivne varighed.

Kvaliteten af videoen kan vælges ml. Stream1, Stream2 og Stream3 (3). Se kap. 2. Klik Apply for at gemme indstillingerne.

## Email

Såfremt E-mail Alarm er blevet aktiveret i menupunkt Alarm, skal e-mail indstillingerne indtastes i denne menu.

- (1) SMTP Server name: Dette er adressen på den mailserver, der videregiver mailen fra kameraet til modtagerne. Kontroller din mailudbyders hjemmeside, for at få oplyst denne eller kontakt deres kundeservice.
- (2) Server Port: Dette er porten på den mailserver du benytter samt behov for SSL. Kontroller din mailudbyders hjemmeside, for at få oplyst disse parametre eller kontakt deres kundeservice.
- (3) Authentication: Her angives om mailserveren kræver brugernavn og password for at benytte deres service. Kontroller din mailudbyders hjemmeside, for at få oplyst dette eller kontakt deres kundeservice. Angiv mailserverens brugernavn i User Name og kodeordet under Password.
- (4) Send to: Her angives hvilke email modtagere, der skal modtage email alarm.
- (5) Sender: Her angives hvilken email adresse, der skal stå som afsender af mailen.
- (6) Subject: Her vælges, hvad der skal stå i email emnefeltet på email alarm.
- (7) Message: Her skrives en kort tekst til email alarm.

Klik herefter på Apply og efterfølgende Test. Et testvindue skal herefter meddele Success og din modtager email vil have modtaget en test mail.

Vær opmærksom på at mange spamfiltre og mailservere, vil slette din mail, hvis afsender og modtager er identiske. Såfremt mails ikke modtages, anbefales det, at angive forskellige mail adresser i Send To og Sender.

De faktiske indstillinger for Gmail er vist nedenfor.

(1) SMTP Server Name : smtp.gmail.com Server Port 465 SSL  (2)

(3) Authentication :  On  Off

User Name : safehome@gmail.com

Password : .....

(4) Send To : safehome@gmail.com (e-Mail Address 1)

(e-Mail Address 2)

(e-Mail Address 3)

(5) Sender : safehome@gmail.com (Return e-Mail address)

(6) Subject : Test

(7) Message : Alarm

(The maximum length of 255 Characters)

Test Email settings :  Please set parameters at first , and then test it.



## FTP

En FTP server findes typisk på en netværksharddisk (NAS), men adgang til lagring af data på eksterne FTP adresser kan købes hos flere udbydere.

I menuen Alarm i sektionen Alarm samt i menuen Auto Capture i sektionen Advanced kan der aktiveres at billeder skal lagres på en FTP server.

Adressen til FTP serveren skal udfyldes som følger:

- (1) Server Address: FTP serverens IP adresse.
- (2) Server port: FTP serverens port. (Typisk er dette 21)
- (3) User name: Login navnet til FTP serveren.
- (4) Password: Login password til FTP serveren.
- (5) Path: Angivelse af mappen på FTP serveren hvorpå billeder skal lagres.
- (6) Passive mode: Angives som On eller OFF afhængigt af FTP serverens indstillinger.

Udfyld de 6 felter jf. oplysningerne fra din FTP server.

Tryk herefter Apply og efterfølgende Test.

Såfremt indstillingerne er korrekte og FTP serveren er tilgængelig, modtages meldingen Test...Success.

## Multiple Settings

Såfremt der ønskes streaming fra flere kameraer jf. kap. Brugergrænseflade, skal de yderligere kameraer tilføjes her. Tryk eksempelvis på The 2nd device, udfyld parametrene på kamera #2 og tryk på Add efterfulgt af Submit.

Såfremt kameraerne fra et andet netværk ønskes tilgået, skal kameraets eksterne adresse benyttes. Der kan derfor indskrives DDNS adressen til fjernadgang, der findes under kameraet.

## PTZ Settings

Drej-/ og vipbare modelleres indstillinger ændres her. Hastigheden på bevægelserne kan justeres og der kan angives hvorvidt kameraet kan forblive centreret ved selv-kontrol.

## System

### Device Information

Menuen indeholder et overblik over kameraets aktuelle indstillinger. Herunder navn, forbindelsestype, netværksadresse, samt status på evt. hukommelseskort.

### Time Settings

Menu til justering af tidsindstillingerne. Aktiver også automatisk skift til sommer-/vintertid.

### Initialize

Her kan der fra softwaren vælges følgende:

- (1) Reboot Camera: Genstarter kamera.
- (2) Restore Factory Default: Nulstiller kameraets indstillinger til fabriksindstillingerne.
- (3) Backup Settings Data: Gem en kopi af alle indstillinger, så de nemt kan genskabes, hvis ændringer senere ikke ønskes. Der gemmes en backup fil på computeren.
- (4) Restore Settings Data: Her genskabes kameraets tilstand ud fra backup filen.
- (5) Firmware Upgrade: Når SafeHome udgiver opdatering til kameraet, hentes den fra SafeHomes hjemmeside og gemmes på computeren. Når opdatering skal foretages, vælges menuen Firmware Upgrade og der navigeres hen til den downloadede fil, der vælges. Herefter trykkes der på Confirm og opdateringen installeres.

## System log

Oversigt over hvilke brugerprofiler, der har været aktive på kameraet på et givent tidspunkt.

## APP

Ønskes kameraet betjent via en SmartPhone/tablet kan dette gøres via brug af SafeHomes APP til SmartP2P kameraer (L-Serie og M-Serie).

Download APP'en SafeHome SmartP2P fra AppStore® eller Google Play® og installer den på din enhed. For iPad brugere installeres iPhone APP'en.

Vælg Add Camera og klik på Scan QRCode eller vælg LAN Search, hvis du ønsker, at APP'en søger på netværket efter kameraer. Scan herefter kameraets brugernavn/kode. Alternativt klikkes på Done.

Herefter kan APP'en benyttes til at justere lysniveau/kontrast/opløsning, optage video og tage billeder. Under Advanced Settings kan mail, brugere, alarm og mere indstilles på samme måde som i kameraets software.

## 6. Ansvarsfraskrivelse, copyright og support

SafeHome ApS tager forbehold for evt. fejl og mangler i ethvert henseende.

Produkterne må ikke betjenes af børn eller personer, der kan forventes ikke at have fornøden psyke eller fysik til at betjene dem korrekt. Betjening skal altid supporteres af kompetent voksen bruger.

Produktet er ikke legetøj, og må aldrig benyttes som sådant.

Vi gør opmærksom på, at der findes regler og love om overvågning, som altid skal følges. SafeHome ApS kan ikke gøres ansvarlig i nogen henseende, såfremt disse regler eller love ikke følges og overholdes.

Evt. rettelser vil blive foretaget uden yderligere varsel.

Vi fraskriver os ethvert ansvar for fejl, uheld, gener og ulykker opstået i forbindelse med brug af SafeHome® Trådløse IP Kameraer model HD 628W og HD 620W.

Al copyright, alle varemærker og registrerede varmærker er de respektive ejeres ejendom.

For support og yderligere information besøg [www.safehome.dk](http://www.safehome.dk)

SE - Bruksanvisning



Trådlöst Internet Övervakning

# HD P2P Kamera

Inomhus / Utomhus



HD 628W



HD 620W

## INNEHÅLLSFÖRTECKNING

<b>1. Förord</b>	<b>3</b>
Paketet innehåller	3
<b>Specificationer</b>	<b>3</b>
<b>2. Installation och konfiguration av apparaten</b>	<b>4</b>
Installation av nätverksprogram	4
Färdigställ kameran	4
<b>3. Installation på nätverk</b>	<b>4</b>
Anslutning till nätverk (LAN)	4
Anpassning av Internet Explorer®	5
Anslutning till trådlöst nätverk (wifi)	6
Anslutning till nätverk – fjärranslutning (WAN)	6
<b>4. Användargränssnitt</b>	<b>8</b>
<b>5. Kamerans inställningar (System Set)</b>	<b>9</b>
Media	9
Video	9
Audio	9
Image	9
Network	10
WIFI	10
Remote Access	10
Onvif Settings	10
Alarm	10
Alarm in	10
Motion Detection	10
Sound Alarm	10
Alarm	11
Schedule	11
Advanced	11
User	11
Auto Capture Setting	12
Record to TF/SD	12
Email	13
FTP	14
Multiple Settings	14
PTZ Settings	14
System	15
Device Information	15
Time Settings	15
Initialize	15
System log	15
APP	15
<b>6. Friskrivningsklausul, upphovsrätter och support</b>	<b>16</b>

## 1. Förord

SafeHomes M-serie levereras med två olika typer av programvara:

1. Nätverksprogram – H&M Series Intranet Search and Settings. Program för att registrera och installera kamerorna i nätverket. (Kan även hämtas från SAFEHOMEs webbplats.)
2. Kameraprogram (inbyggt). Kamerans inbyggda program för inställning av larm, mejl, fjärranslutning osv.

Dessutom kan programmet IPC Monitor för PC hämtas från vår webbplats. Detta kan användas för övervakning via PC samt uppspelning av inspelade videoklipp.

## Paketet innehåller

nätverkskamera	Nätverkskabel
Strömförsörjning	Skruvor och pluggar för montering
CD med nätverksprogram	Bruksanvisning (DK/UK/SE/NO)
Beslag för vägg-/takmontering	4 st. övervakningsskyltar
Wifi-antenn	

## Viktigt!

Kom ihåg att ta ett foto back-up av etiketterna från kameran för senare användning.



## Specificationer

Bildsensor:	1/4" HD CMOS sensor
Upplösning:	Upp till 1280 x 720 (1,0 Megapixel), H.264/MJPEG 720p HD
Lins f:	3,6 mm, 75° vinkel, F 2,0
IR LED:	Inomhus: 11 st (upp till 8 m avstånd) Utomhus: 2 x array (upp till 20 m avstånd)
IR LED kontrol:	Automatisk/manual kontroll av avstängning
IR Cut:	Ja
Minsta ljusnivå:	Med IR 0,1 Lux
Bild Orientering:	Spegel/flip
OSD:	Ja
Kommunikation:	Trådlös: IEEE802.11 b/g/n - Kabel: RJ45 - 10Base-T / 100Base-TX
Basis Protokoll:	TCP-IP, UDP-IP, HTTP, SMTP, FTP, DHCP, DDNS, UPN
Andra Protokoll:	RTSP/ONVIF/WPS/P2P
Säkerhet:	WPA/WPA2-TKIP, WPA2-AES, WEP kryptering
Ljud:	2 vägs ljud (inomhus) (prat/lyssna). Inbyggd mikrofon/ljud ut mini jack 1,5 mm. G711/G.726
Larm:	Foto email/FTP eller videoinspelning på SafeHome NVR
Temp.:	Inomhus: 0-50 ° C (arbete), ÷ 20-60 ° C (förvaring) Utomhus: ÷ 10-50 ° C (arbete), ÷ 20-60 ° C (förvaring)
Luftfuktighet:	10-80% RF (arbete), 10-90% RF (förvaring)
Trådlös avstånd:	Beror på WiFi-signalstyrka
Dim.(L x W x H):	Inomhus: 99,5 x 99 x 125 mm / Utomhus: 177 x 79 x 76 mm
Effekt (ind/ud):	Inomhus: 100-240 V (50/60 Hz) / 5 V / 0,3 A / < 6 W Utomhus: 100-240 V (50/60 Hz) / 12 V / 1 A / < 8 W

## 2. Installation och konfiguration av apparaten

### Installation av nätverksprogram



Medföljande programvara ska installeras på en dator i nätverket för att kamerans ska kunna installeras på rätt sätt. Observera att kamera och dator måste vara på samma nätverk. Dvs. har du två routrar eller en router och en accesspunkt måste du vara uppmärksam på att dessa enheter ska utgöra ett enda nätverk och inte flera subnät.

1. Sätt in den medföljande CD-skivan i CD-spelaren och installera programmet HM-Search\_en.exe. Kopiera eventuellt programmet till skrivbordet eller liknande för enkel åtkomst vid ett senare tillfälle.
2. Om inte datorn har en CD-spelare kan programvaran hämtas från SafeHomes webbplats. Om kameran ska användas utomhus monteras den under ett överhäng och i en vinkel för att undvika direkt solljus i linsen.

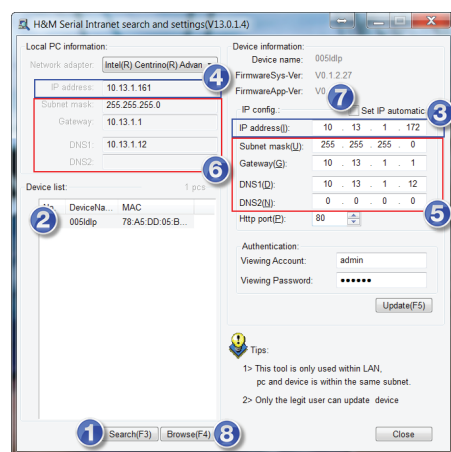
### Färdigställ kameran

1. Anslut router/switch med hjälp av nätverkskabeln. Kontrollera att routerns port är avsedd för internet och inte för telefoni, TV eller annat.
2. Anslut nätaggregatet till kameran och sätt in stickkontakten. (Använd endast medföljande nätaggregat då andra enheter kan skada kameran.)
3. När kameran sätts på tar det cirka 30 sekunder innan den registreras av nätverksprogrammet.

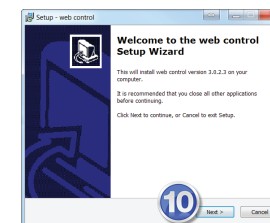
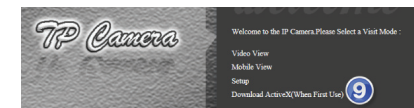
## 3. Installation på nätverk

### Anslutning till nätverk (LAN)

1. Öppna nätverksprogrammet HMSearch, tryck på Search (1) och markera din kamera i Device List (2).
2. Korrigera sedan kamerans IP-adress. Innehållet i ruta (3) ska vara identiskt med ruta (4), med undantag av det sista talet som kan anges fritt mellan 1 och 254. Innehållet i ruta (5) ska vara identiskt med ruta (6). Alternativt kan du markera i ruta (7), då tilldelar routern automatiskt en IP-adress.
3. Skriv sedan in användarnamn admin och lösenord 123456 följt av Update.

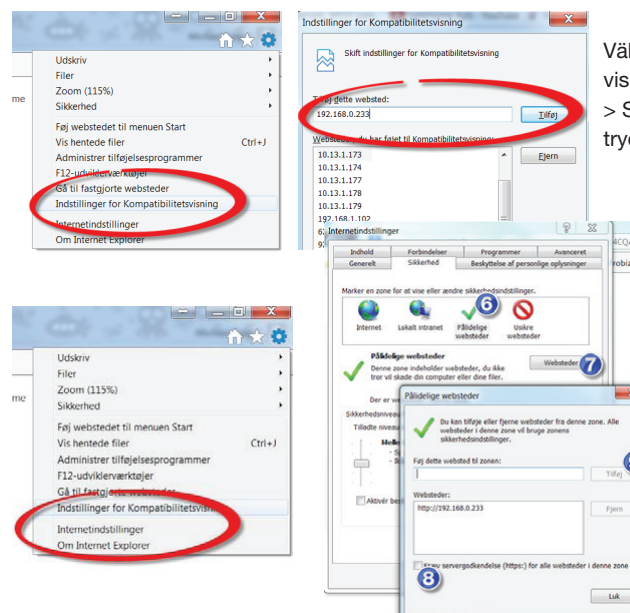


4. Kameran startar om och efter cirka 30 sekunder, tryck på Search (1) och markera kameran i Device List (2). Tryck avslutningsvis på Browse (8), varefter webbläsaren öppnar kamerans inloggningsföster. Använd Internet Explorer vid första inloggningen, om möjligt.
5. De flesta användare måste installera ActiveX innan apparaten används för första gången. Tryck på Download ActiveX (9) och på Run i installationsfönstret. Installera sedan ActiveX. Beroende på dator ska webbläsaren stängas innan du trycker på Next (10) i ActiveX-installationen. Detta ska göras varje gång kameran tilldelas en ny IP-adress.



### Anpassning av Internet Explorer®

Det kan vara nödvändigt att aktivera Kompatibilitetsvisning i Internet Explorer® och att lägga till kamerans IP-adress som en Säkert webbplats för att videoklipp ska visas korrekt. Detta ska göras på följande sätt varje gång kameran tilldelas en ny IP-adress:

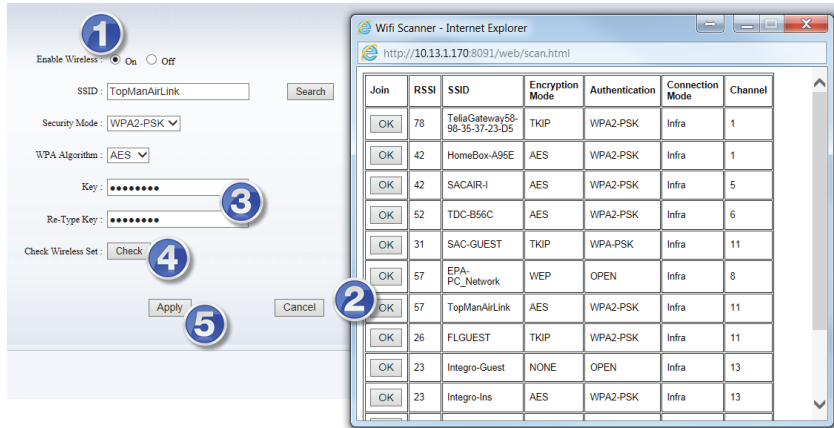


Välj Inställningar för kompatibilitetsvisning i Internet Explorers funktioner > Skriv sedan in kamerans IP-adress, tryck på Lägg till och stäng fönstret.

Öppna Internet Explorers funktioner igen och välj Internetinställningar. Öppna fliken Säkert, markera Pålitliga webbplatser (6), tryck på Webbplatser (7), avmarkera rutan (8) och tryck på Lägg till (9) följt av OK. Stäng sedan Internet Explorer och logga in på kameran igen.

## Anslutning till trådlöst nätverk (wifi)

När LAN-installationen är korrekt genomförd har du åtkomst till kameran via dess adress eller genom att trycka på Browse i HMSearch. Direktvideo från kameran finns via menypunkten Video View på inloggningsskärmen. Genom att trycka på Setup dirigeras användaren till kamerans programvara, varifrån du gör alla inställningar.



Välj Network > Wifi för anslutning till trådlöst nätverk (wifi).

1. Markera fältet On vid Enable Wireless (1).
2. Tryck på Search för att visa tillgängliga wifi-nätverk.
3. Tryck på OK vid önskat nätverk (2). Säkerhetsinställningarna anpassas automatiskt.
4. Ange lösenordet för wifi på nätverket i fälten Key och Re-Type Key (3).
5. Tryck på Check (4) och vänta i cirka 30 sekunder medan inställningarna kontrolleras i ett litet fönster.
6. När meddelandet Connect the WIFI Success visas, tryck på OK och sedan på Apply (5) i wifi-menyn. Om inte Success-meddelandet visas är nätverket inte tillgängligt eller också är lösenordet felaktigt – kontrollera inställningarna och starta om.

## Anslutning till nätverk – fjärranslutning (WAN)

Fjärranslutning omfattar en situation då användare vill ha åtkomst till sin kamera från en dator utanför det lokala nätverket. Det kan till exempel vara på arbetet, på semester, hos vänner osv.

Välj Network > Remote Access för att använda fjärranslutning.

Det finns tre sätt att skapa fjärranslutning. Gemensamt för dem alla är att det måste vara öppet för trafik genom den angivna nätverksporten i routern. Detta kan göras manuellt med en portkoppling eller via UPnP (mer information senare i detta kapitel).

1. På kameran sitter en etikett som anger din kameras adress på internet. Denna adress anges i kameran i menyfältet Manufacturer's Domain (1), så länge ON är markerat i fältet ovanför Manufacturer's Domain. Du kan därmed få åtkomst till kameran genom att ange adressen och kolon (:), följt av det portnummer som anges som http-port i HMSearch. Adressen kan till exempel vara <http://001ldlo.nwsrv1.com:80>.

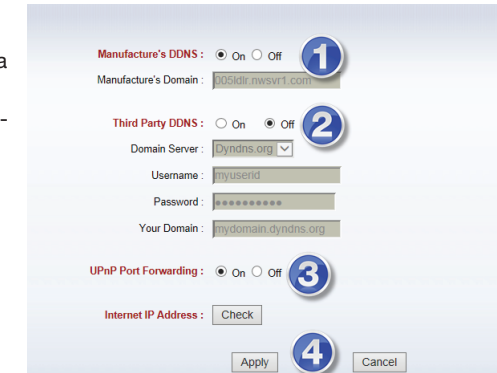
2. Den andra metoden – rekommenderad metod – kan användas om du har en fast IP-adress från din internetleverantör. Då ska fältet (1) stå i OFF-läge och kamerans adress på internet blir till exempel <http://15.13.780.23:80>. Observera att det inte är kamerans IP-adress från HMSearch, utan din routers IP-adress som ska användas. Kontakta eventuellt din internetleverantör för information om du har en fast IP-adress. Din IP-adress hittar du genom att trycka på Internet IP Address.
3. Tredje möjligheten till fjärranslutning är att använda en tredje parts DDNS-leverantör. Om du har tillgång till en sådan ska fält (1) stå i OFF-läge, fält (2) stå i ON-läge och du ska skriva in uppgifterna från leverantören.

För att få fjärranslutning via ovanstående metoder måste nätverkets router tillåta detta. SafeHomes internetkameror har en inbyggd funktion som kallas UPnP, som automatiskt kommunicerar med routern för att etablera en internetanslutning. I alla tre fallen ska du därför markera fältet UPnP Port Forwarding (3).

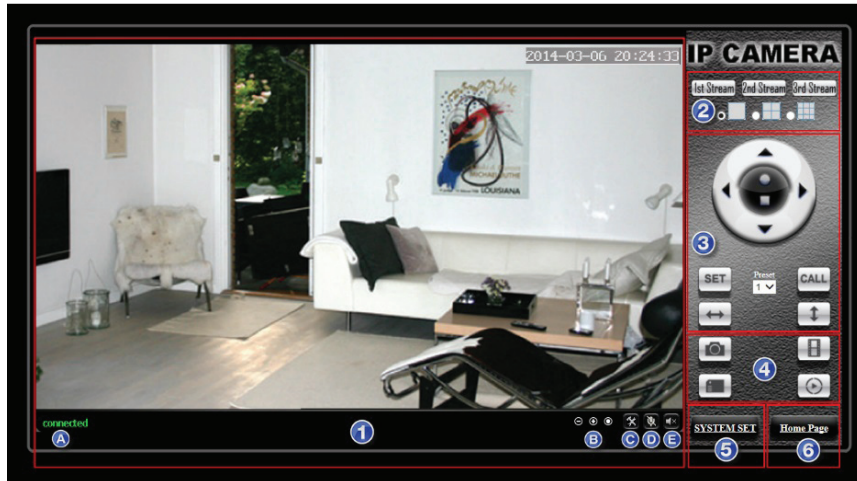
Spara inställningarna genom att trycka på Apply (4).

Alternativt kan du etablera en portkoppling i routern från kamerans egen IP-adress till angiven port.

Om anslutning inte kan uppnås från internet bör du kontrollera att UPnP är aktiverat i routern och att portkopplingen har utförts korrekt. Om båda delarna står korrekt i routern ska du kontakta din internetleverantör för att säkerställa att vald port kan användas eller om du måste byta port i meny-punkten Network > Network > HTTP port.



## 4. Användargränssnitt



Om du väljer Video View i kamerans inloggningsfönster får du tillgång till kamerans användargränssnitt. På vissa modeller kan du justera skärpan om bilden är oskarp.

### 1. Statusfält

- A. Anslutningsstatus.
- B. Zooma in, zooma ut, nollställ digital zoom.
- C. Välj mapp för lagring av bilder och videoklipp.
- D. Mikrofon. Tryck på denna för att aktivera datorns mikrofon. Tryck igen för att stänga av den.
- E. Ljud. Tryck på denna för att aktivera kamerans mikrofon. Tryck igen för att stänga av den.

### 2. Videoström

Visningskvaliteten väljs utifrån kvalitetsinställningar som anges i kamerans meny punkt Media > Video. Du kan dessutom välja 1, 4, eller 9 rutors visning av flera kameror.

### 3. Pan/Tilt/Zoom

På vridbara kameror kan du panorera kameran samt ställa in och komma åt förinställda positioner. Panorera kameran till önskad startposition och tryck på SET. Navigera till andra positioner och ställ in Preset 2-8. Du får återkomst till önskad position genom att trycka på CALL och position 1 ställs automatiskt in när kameran startas om.

### 4. Foto/video/microSD/uppspelning

- Tryck på kameraikonen för att ta bilder.
- Tryck på filmikonen för att spela in videoklipp.
- Tryck på microSD-ikonen för att bläddra bland filerna på microSD-kortet, om det sitter ett sådant i kameran.
- Tryck på Play-ikonen för att navigera till inspelade videoklipp och spela upp dessa.

### 5. System Set ger återkomst till kamerans meny.

### 6. Home Page ger återkomst till kamerans inloggningsfönster.

## 5. Kamerans inställningar (System Set)

### Media

#### Video

Inställning av kamerans tre kvalitetsnivåer. Upplösningen på de tre nivåerna är förinställd, men bithastighet (bps) och bildhastighet (fps) kan justeras för att uppnå bästa möjliga bild för aktuell kamera.

- Om bilden har streck/störningar bör Power Line Frequency bytas från till exempel 50 Hz till 60 Hz.
- Högre bps ger renare bilder, men tar upp mer nätverkskapacitet.
- Högre fps ger mer flytande rörelser, men tar upp mer nätverkskapacitet.
- Längst ned i menyn kan du välja visning av datum/tid/kameranamn och ändra kameranamn.
- JPEG Stream används för visning av några icke-windows-plattformar. Se kvaliteten genom att trycka på Mobile View i inloggningsfönstret.

#### Audio

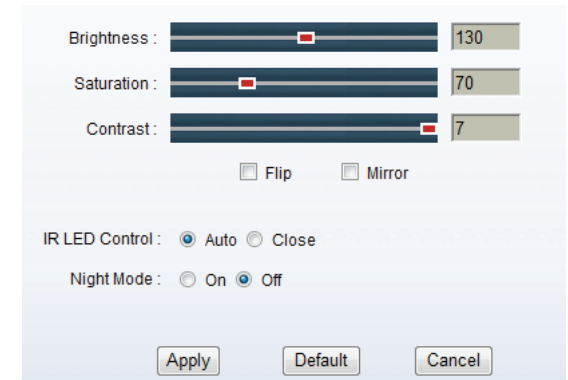
Inomhusmodeller har inbyggd mikrofon och stödjer G.711- och G.726-ljudkvalitet. Aktivera Audio Capture om du vill ha ljud på videospelningarna. G.711 är bättre kvalitet än G.726, men tar upp mer nätverkskapacitet. Utomhusmodeller har inte inbyggd mikrofon.

#### Image

Justera bildens ljusstyrka, färgmättnad och kontrast.

Dessutom kan du välja om kamerans nattljus (infrarött) ska tändas automatiskt eller vara släckt hela tiden.

Om du väljer Night Mode nedjusteras kamerans fps under nattinspelningar för att förbättra bildkvaliteten på dessa.



## Network

Det finns olika konfigurationstyper att välja mellan:

- Fixed IP Address. Manuell inställning av kamerans adress.
- Dynamic IP Address. Routern tilldelar kameran en IP-adress.

Port Settings (HTTP) anger vilken port som ska användas vid fjärranslutning till kameran. Om kameran saknar internetanslutning kan du kontakta internetleverantörens kundtjänst för information om vilken port som är redo att användas för fjärranslutning.

Port Setting (RTSP) används för uppkoppling till kameran via ett RTSP-protokoll (Real Time Streaming Protocol), om du vill ha åtkomst via andra tjänster.

## WIFI

Genomgås i kapitel 3.

## Remote Access

Genomgås i kapitel 3.

## Onvif Settings

SafeHomes M-serie stödjer ONVIF (Open Network Video Interface Forum) kommunikationsprotokoll för sammankoppling med andra ONVIF-övervakningsenheter.

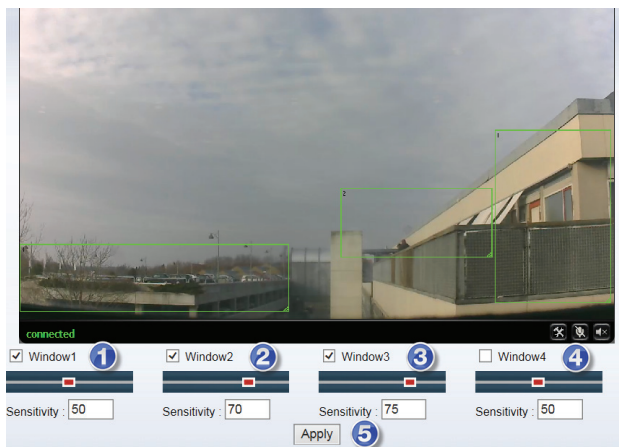
## Alarm

### Alarm in

Denna meny punkt används inte i SafeHomes M-serie, då det inte går att ansluta externa enheter till kamerorna. Markera därför inte detta alternativ.

### Motion Detection

Vid markering i Window1-4 öppnas markeringsfönster, vars storlek och känslighet kan justeras individuellt för övervakning. När önskad grad av övervakning har uppnåtts, tryck på Apply (5) för att spara. Kameran aktiverar sedan larmet när en tillräcklig ändring av synfältet registreras.



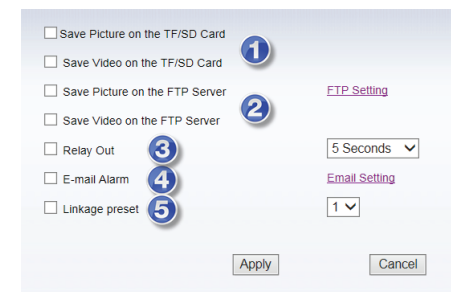
### Sound Alarm

SafeHomes M-serie kan aktiveras av ljud. Markera ON för att aktivera denna funktion och justera känsligheten efter förhållandena mellan 1 och 100.

## Alarm

Här anges vilken åtgärd som kameran ska vidta om övervakningen aktiveras av rörelse.

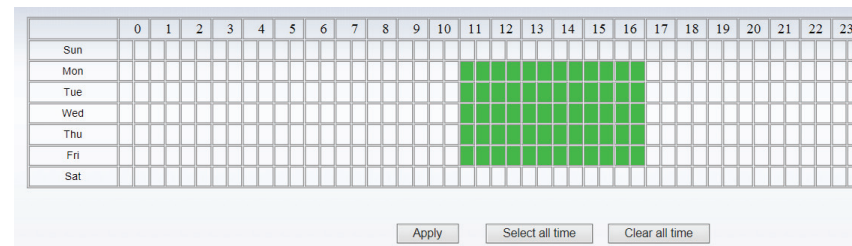
- (1) För lagring av bilder och video på microSD-kort, om sådant är tillgängligt.
- (2) För lagring av bilder och video på ftp-server, om sådan är tillgänglig.
- (3) Anslutning av externa larmenheter. Inte möjligt på SafeHomes M-serie.
- (4) Aktiverar e-postmeddelande med bilder vid rörelse.
- (5) Anslutning av externa enheter. Inte möjligt på SafeHomes M-serie.



Tryck på Apply för att spara inställningarna.

## Schedule

Schedule är för automatisk styrning av de tidpunkter som övervakningen ska vara aktiv. Övervakningen aktiveras automatiskt i de perioder som har valts i schemat. Tryck på Apply för att spara inställningarna.



## Advanced

### User

Här kan du ange tre användarkonton med olika tillstånd för att använda kameran och ändra lösenord. Byt alltid lösenord på alla tre nivåer vid första inloggningen.

**Administrator:** Admin har högst behörighet och kan göra alla korrigeringar i kameran. Det fabriksinställda lösenordet är 123456.

**User:** User kan använda kameran, men inte ändra inställningar. Det fabriksinställda lösenordet är user.

**Guest:** Guest kan se video, men inte använda kameran eller ändra inställningar. Det fabriksinställda lösenordet är guest.



## Auto Capture Setting

SafeHomes M-serie kan ställas in att ta bilder automatiskt på förinställda tider. Markering i (1) lagrar bilderna på microSD, om sådant är tillgängligt, och markering i (2) lagrar dem på en ftp-server, om sådant är tillgängligt. Du kan ange fotograferingsintervall för både lagringsmetoderna.

Schemat används för automatisk styrning av de tidpunkter som övervakningen ska vara aktiv. Tryck på Apply för att spara inställningarna.

## Record to TF/SD

Den här meny används för de kameror i SafeHomes M-serie där du har möjlighet att sätta in ett microSD-kort. Om du aktiverar funktionen i ON (1) spelar kameran automatiskt in – på valda tidpunkter – videoklipp av den längd som anges i (2).

Du kan välja videons kvalitet mellan Stream1, Stream2 og Stream3 (3). Se kapitel 2. Tryck på Apply för att spara inställningarna.

## Email

Om du har aktiverat larm via e-post i menypunkten Alarm ska e-postinställningarna skrivas in i denna meny.

- (1) SMTP Server name: Detta är adressen till den e-postserver som vidarebefordrar meddelanden från kameran till mottagarna. Kontrollera din e-postleverantörs webbplats för information om detta eller kontakta deras kundtjänst.
- (2) Server Port: Detta är porten på den e-postserver som du använder och behövs för SSL. Kontrollera din e-postleverantörs webbplats för information om dessa parametrar eller kontakta deras kundtjänst.
- (3) Authentication: Här anges om e-postservern kräver användarnamn och lösenord för att du ska kunna använda tjänsten. Kontrollera din e-postleverantörs webbplats för information om detta eller kontakta deras kundtjänst. Ange e-postserverns användarnamn vid User Name och lösenordet under Password.
- (4) Send to: Här anges vilka mottagare som ska få larm via e-post.
- (5) Sender: Här anges vilken e-postadress som ska stå som avsändare av meddelandet.
- (6) Subject: Här väljer du vad som ska stå i ämnesfältet på larmmeddelandet.
- (7) Message: Här skriver du en kort text till larmmeddelandet.

Klicka på Apply och sedan på Test. Ett testfönster ska visa Success och din mottagare ska ha fått ett testmeddelande.

Var uppmärksam på att många skräppostfilter och e-postserver raderar ditt meddelande om avsändare och mottagare är identiska. Om meddelanden inte når fram till mottagaren rekommenderar vi att du anger olika e-postadresser i Send To och Sender.

De faktiska inställningarna för Gmail:

## FTP

En ftp-server finns normalt på en nätverkshårddisk (NAS), men du kan köpa tillgång till lagring av data på externa ftp-adresser hos flera leverantörer.

I menyn Alarm i sektionen Alarm och i menyn Auto Capture i sektionen Advanced kan du aktivera lagring av bilder på en ftp-server.

Adressen till ftp-servern ska fyllas in enligt följande:

- (1) Server Address: Ftp-serverns IP-adress.
- (2) Server port: Ftp-serverns port. (Normalt är detta 21.)
- (3) User name: Inloggningsnamnet till ftp-servern.
- (4) Password: Lösenordet till ftp-servern.
- (5) Path: Anger i vilken mapp på ftp-servern som bilder lagras.
- (6) Passive mode: Anges som On eller OFF beroende på ftp-serverns inställningar.

Fyll i de sex fälten med uppgifterna från din ftp-server.

Tryck på Apply och sedan på Test.

Om inställningarna är korrekta och ftp-servern är tillgänglig så får du meddelandet Test... Success.

## Multiple Settings

Om du vill strömma från flera kameror, se kapitel Användargränssnitt, ska alla extrakameror läggas till här. Tryck till exempel på The 2nd device, fyll i parametrarna för kamera #2 och tryck sedan på Add följt av Submit.

Om du vill ha åtkomst till kameror från ett annat nätverk måste du använda kamerans externa adress. Du kan därför skriva in DDNS-adressen för fjärranslutning som finns under kameran.

## PTZ Settings

Här ändrar du inställningarna för vrid- och vippbara modeller. Du kan justera hastigheten på rörelserna och ange om kameran förblir centrerad vid självstyrning.

## System

### Device Information

Menyn innehåller en överblick över kamerans aktuella inställningar. Härunder namn, anslutningstyp, nätverksadress och status på eventuellt minneskort.

### Time Settings

Meny för justering av tidsinställningarna. Du kan också aktivera automatiskt byte till sommar-/vintertid.

### Initialize

Här kan du välja följande i programmet:

- (1) Reboot Camera: Starta om kameran.
- (2) Restore Factory Default: Återställ kamerans inställningar till fabriksinställningarna.
- (3) Backup Settings Data: Spara en kopia av alla inställningar så att de enkelt kan återskapas om du inte vill behålla eventuella ändringar. En backupfil lagras på datorn.
- (4) Restore Settings Data: Återställ kamerans inställningar utifrån backupfilen.
- (5) Firmware Upgrade: När SafeHome lanserar en uppdatering för kameran kan du hämta den från SafeHomes webbplats och spara den på datorn. När du ska göra en uppdatering väljer du menyn Firmware Upgrade. Gå sedan till den hämtade filen och välj denna. Tryck på Confirm för att installera uppdateringen.

### System log

Översikt över vilka användarprofiler som har varit aktiva på kameran vid en given tidpunkt.

## APP

Vill du styra kameran via en smarttelefon/surfplatta kan du göra detta genom att använda SafeHomes app för SmartP2P-kameror (L-serie och M-serie).

Hämta appen SafeHome SmartP2P från AppStore® eller Google Play® och installera den på din enhet. iPad-användare installerar iPhone-appen.

Välj Add Camera och tryck på Scan QRCode eller välj LAN Search, om du vill att appen söker efter kameror på nätverket. Skanna sedan kamerans användarnamn/lösenord.

Alternativt kan du trycka på Done.

Du kan använda appen för att justera ljusstyrka/kontrast/upplösning, spela in videoklipp och ta bilder. Under Advanced Settings kan du ställa in e-post, användare, larm och mer på samma sätt som i kamerans program.

## 6. Friskrivningsklausul, upphovsrätter och support

SafeHome ApS reserverar sig för ev. fel och brister i alla avseenden. Produkterna får inte användas av barn eller personer som inte har tillräcklig mental och fysisk förmåga för att använda dem på rätt sätt. Användning ska alltid ske under övervakning av en kompetent vuxen användare.

Produkten är ingen leksak och får aldrig användas som en sådan.

Vi ber dig observera att det finns regler och lagar om övervakning som alltid ska följas.

SafeHome ApS kan inte i något avseende hållas ansvarig om dessa regler eller lagar inte följs och efterlevs.

Ev. rättelser görs utan ytterligare meddelande.

Vi friskriver oss från ansvar för fel, olyckor, olägenheter och störningar som uppstår i samband med användning av SafeHome® trådlösa IP-kameramodeller HD 628W och HD 620W.

Alla upphovsrätter, varumärken och registrerade varumärken tillhör sina respektive ägare.

Om du vill ha support eller ytterligare information besöker du [www.safehome.dk](http://www.safehome.dk)

NO - Bruksanvisning



Trådløst Internett Overvåking

# HD P2P Kamera

Innendørs / utendørs



HD 628W



HD 620W

## Innholdsfortegnelse

<b>1. Forord</b>	<b>3</b>
Pakken inkluderer	3
<b>Spesifikasjoner</b>	<b>3</b>
<b>2. Maskinvareinstallasjon og konfigurering</b>	<b>4</b>
Installering av nettverksprogram	4
Klargjøre kameraet	4
<b>3. Oppsett av nettverk</b>	<b>4</b>
Tilkobling til nettverk (LAN)	4
Tilpassing av Internet Explorer®	5
Tilkobling av trådløst nettverk (Wi-Fi)	6
Tilkobling til nettverk – fjerntilgang (WAN)	6
<b>4. Brukergrensesnitt</b>	<b>8</b>
<b>5. Kameraets innstillinger (System Set)</b>	<b>9</b>
Media	9
Video	9
Audio	9
Image	9
Network	10
Wi-Fi	10
Remote Access	10
Onvif Settings	10
Alarm	10
Alarm in	10
Motion Detection	10
Sound Alarm	10
Alarm	11
Schedule	11
Avansert	11
User	11
Auto Capture Setting	12
Record to TF/SD	12
Email	13
FTP	14
Multiple Settings	14
PTZ Settings	14
System	15
Device Information	15
Time Settings	15
Initialize	15
Systemlogg	15
APP	15
<b>6. Ansvarsfraskrivelse, opphavsrettigheter og support</b>	<b>16</b>

## 1. Forord

SafeHomes M-serien leveres med to forskjellige typer programvare:

1. Nettverksprogrammet H&M Series Intranet Search and Settings. Programvare for å registrere og sette opp kameraene på nettverket. (Kan også lastes ned fra SAFE-HOMEs nettside.)
2. Kameraet programvare (firmware). Kameraets innebygde program for å sette opp alarm, e-post, fjerntilgang osv.

I tillegg kan programvaren IPC Monitor til PC lastes ned fra våre nettsider. Dette kan brukes til fast overvåking via PC og avspilling av videoopptak.

## Pakken inkluderer

Internettkamera	Nettverkskabel
Strømforsyning	Skruer og plugger for montering
CD med nettverksprogramvaren	Bruksanvisning (DK/UK/SE/NO)
Beslag for vegg-/takmontering	4 stk. overvåkningskilt
Wi-Fi-antenne	

## Viktig!

Husk å ta et bilde back-up av etikettene fra kameraet for senere bruk.



## Spesifikasjoner

Bildesensor:	1/4 "HD CMOS fargesensor
Oppløsning:	Opp til 1280 x 720 (1,0 megapiksler), H.264/MJPEG 720p HD
Lens f:	3.6mm, 75 ° vinkel, F 2,0
IR LED:	Innendørs: 11 stk. (Mørke områder opp til 8 m) Utendørs: 2 x array (mørke områder opp til 20 m)
IR LED kontroll:	Automatisk kontroll eller manuell slå av
IR Cut:	Ja
Minimum lysnivå:	Med IR 0,1 Lux
Bilderetning:	Spell / Flip
OSD:	Ja
Kommunikasjon:	Trådløs: IEEE802.11 b/g/n - Kablet: RJ45 - 10Base-T/100Base-TX
Protokoll:	TCP-IP, UDP, IP, HTTP, SMTP, FTP, DHCP, DDNS, UPN
Andre Protokoll:	RTSP/ONVIF/WPS/P2P
Sikkerhet:	WPA/WPA2-TKIP, WPA2-AES, WEP-kryptering
Audio:	2 veis lyd (innendørs) (tale/lytte). Innebygd mikrofon/audio ut mini jack 1,5 mm. G711/G.726
Alarm:	Photo epost / FTP eller videoopptak på SafeHome NVR
Temp.:	Innendørs: 0-50 ° C (arbeid), ÷ 20-60 ° C (lagring) Utendørs: ÷ 10-50 ° C (arbeid), ÷ 20-60 ° C (lagring)
Fuktighet:	10-80% RH (arbeid), 10-90% RH (lagring)
Trådløs avstand:	Avhenger av signalstyrke WiFi
Dim (L x B x H):	Innendørs: 99,5 x 99 x 125 mm / Utendørs: 177 x 79 x 76 mm
Strøm (inn / ut):	Innendørs: 100-240 V (50/60 Hz) / 5 V / 0,3 A / <6 W Utendørs: 100-240 V (50/60 Hz) / 12 V / 1 A / <8 W

## 2. Maskinvareinstallasjon og konfigurering

### Installering av nettverksprogram



Den medfølgende programvaren skal installeres på en datamaskin i nettverket for at kameraet kan installeres korrekt. Vær oppmerksom på at kamera og datamaskin skal være i samme nettverk. Dvs. hvis du har to rutere eller et tilgangspunkt, skal du sørge for at disse enhetene utgjør ett nettverk og ikke flere undernettverk.

1. Sett den medfølgende CD-platen i spilleren og installert programmet HMSearch\_en.exe. Kopier ev. programmet til Skrivebordet eller lign. for enkel tilgang senere.
2. Hvis ikke datamaskinen har en CD-spiller, kan programmet hentes fra SafeHomes nettside. Hvis kameraet er til utendørs bruk, monteres kameraet under et utheng samt i en vinkel slik at direkte sollys unngås.

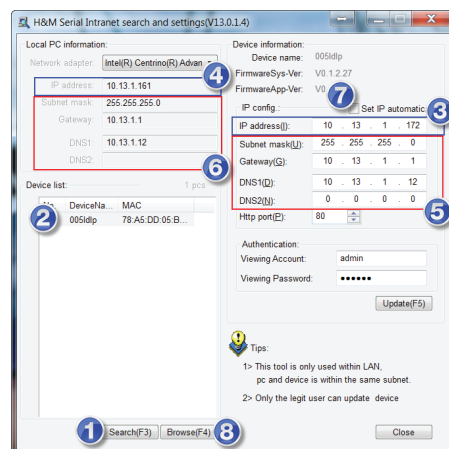
### Klargjøre kameraet

1. Koble kameraet til ruter/switchen med en nettverkskabel. Sjekk at ruterens port er beregnet til Internett og ikke telefoni, TV eller annet.
2. Koble strømforsyningen til kameraet og sett inn støpslet i stikkkontakten. (Bruk den medfølgende strømforsyningen da noe annet kan skade kameraet.
3. Kameraet bruker ca. 30 sekunder på å starte før det registreres av nettverksprogrammet.

## 3. Oppsett av nettverk

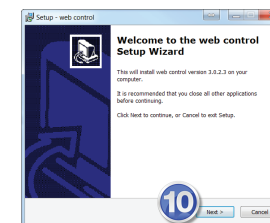
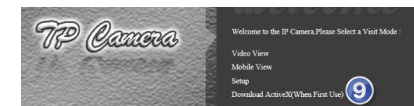
### Tilkobling til nettverk (LAN)

1. Åpne nettverksprogrammet HMSearch, klikk på Search(1) og marker kameraet i Device List (2).
2. Korrigjer kameraets IP-adresse. Verdien i feltet (3) skal være identisk med feltet (4) unntatt det siste tallet som du fritt kan velge mellom 1-254. Innholdet på felt (5) skal være identisk med felt (6). Alternativt kan du markere boksen (7) slik at ruterens tildelegger en IP-adresse automatisk.
3. Skriv deretter inn brukernavn admin og passord 123456 etterfulgt av Update.



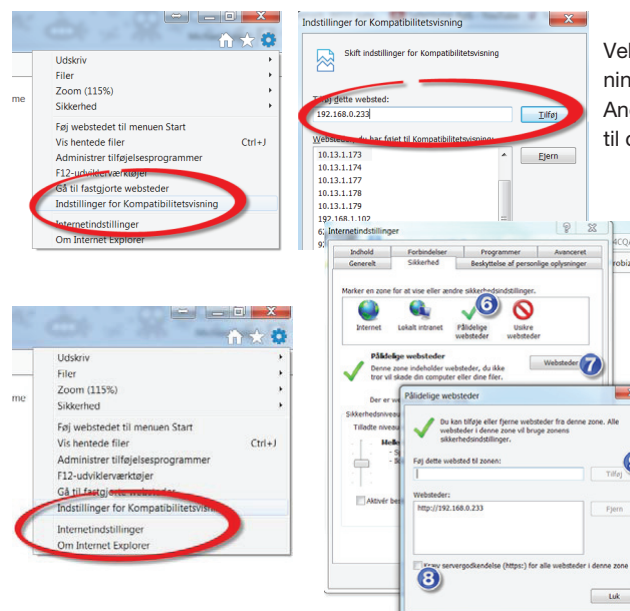
4. Kameraet startes på nytt, og etter ca. 30 sekunder trykker du på Search (1), kameraet i Device List (2) markeres og du trykker på Browse (8). Deretter åpnes et nettleservindu med kameraets innlogging. Bruk Internet Explorer ved førstegangs innlogging om mulig.

5. Det er nødvendig for de fleste brukere å installere ActiveX ved førstegangs bruk. Klikk Download ActiveX (9), trykk deretter Kjør/Run i installasjonsvinduet og installert så ActiveX. Avhengig av datamaskinen skal nettleseren stenges før du trykker Next (10) i ActiveX-installasjonen. Dette skal du gjøre hver gang kameraet får ny IP-adresse.



### Tilpassing av Internet Explorer®

Det kan være nødvendig å aktivere Kompatibilitetsvisning i Internet Explorer® legge til kameraets IP-adresse som Klarert område for at få videoen vist korrekt. Dette skal du gjøre på følgende måte, hver gang kameraet får ny IP-adresse:

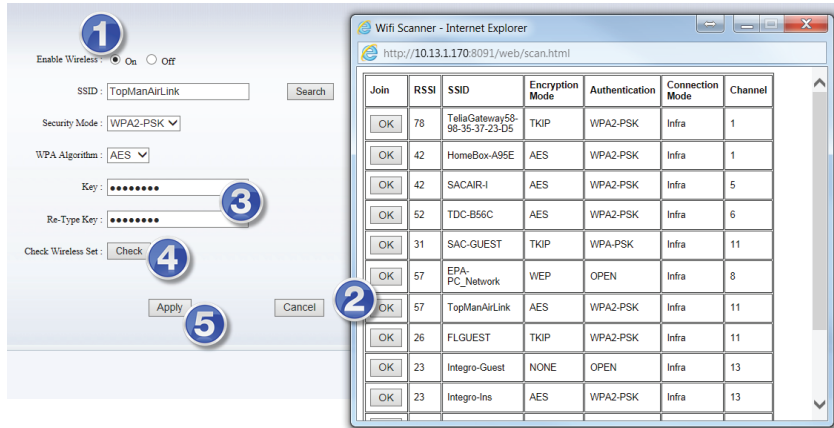


Velg Innstillinger for Kompatibilitetsvisning i Internet Explorers funksjoner Angi kameraets IP-adresse, trykk Legg til og steng vinduet.

Åpne Internet Explorers funksjoner igjen og velg Alternativer for Internett. Velg fanen Sikkerhet, marker Klarerte områder (6), trykk på Områder (7), fjern markeringen (8) og trykk på Legg til (9) etterfulgt av OK. Steng Internet Explorer og logg på kameraet igjen,

## Tilkobling av trådløst nettverk (Wi-Fi)

Når tilkobling til LAN er ferdig kan kameraet nås via kameraets adresse eller ved å klikke på Browse-knappen i HMSearch-programmet. Live video fra kameraet tilgås via menyen Video View på innloggingsskjermen, og trykker du på Setup, styres du til kameraets firmware hvor innstillinger kan utføres.



For tilkobling av trådløs forbindelse (Wi-Fi), velger du Network > Wi-Fi.

1. Marker feltet On ved Enable Wireless (1).
2. Trykk Search for en liste over tilgjengelige trådløse nettverk.
3. Klikk på OK ved ønsket trådløst nettverk (2). Sikkerhetsinnstillingene tilpasses automatisk.
4. Angi koden for Wi-Fi på nettverket i begge feltene Key og Re-Type Key (3).
5. Trykk på Check (4) og vent ca. 30 sekunder mens innstillingene kontrolleres i et lite vindu.
6. Hvis du ser meldingen Connect the WIFI Success, klikk på OK og deretter på Apply (5) i Wi-Fi-menyen. Hvis ikke Success-meldingen vises, er nettverket ikke tilgjengelig eller passordet er angitt feil – kontroller innstillingene og prøv igjen.

## Tilkobling til nettverk – fjerntilgang (WAN)

Fjerntilgang omfatter en situasjon hvor brukeren ønsker å nå kameraet fra en annen PC enn den som står i lokalnettverket. Det kan være på jobb, ferie, hos venner osv.

For fjerntilgang velges Network > Remote Access.

Det er tre måter å oppnå fjerntilgang på. Felles for de alle er at du må ha åpnet for trafikk gjennom den angitte porten i ruterens. Dette kan gjøres manuelt med Port Forwarding, eller via UPnP (gjennomgås senere i dette kapittelet).

1. På kameraet sitter det en lapp med kameraets internettadresse. Denne adressen er angitt i kameraet i menyfeltet Manufacturers Domain (1), så lenge det er markert ON i feltet over Manufacturers Domain. Tilgang til kameraet kan dermed oppnås ved å angi adressen samt kolon (:) etterfulgt av portnummer angitt som http-port i HMSearch. Denne adressen kan f.eks. være: <http://001ldlo.nwsrv1.com:80>.

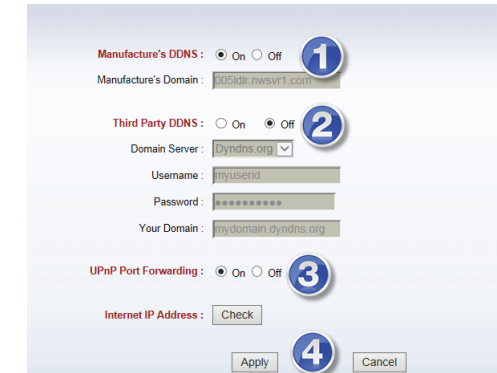
2. En annen (anbefalt) metode kan brukes hvis man har en fast IP-adresse fra sin internettleverandør. I så tilfelle skal feltet (1) stå som OFF og kameraets adresse på Internett blir f.eks. <http://15.13.780.23:80>. Vær oppmerksom på at det ikke er kameraets IP-adresse fra HMSearch, men ruterens IP-adresse som brukes. Kontakt din internettleverandør for informasjon om du har fast IP-adresse. Adressen finner du ved å klikke på Internet IP Address.
3. Den tredje muligheten for fjerntilgang er å bruke en tredjeparts tilbyder av DDNS. Hvis du har en slik tilgjengelig skal felt (1) stå i OFF-posisjon, felt (2) stå i ON-posisjon og opplysningene fra DDNS-leverandøren skal legges inn.

For fjerntilgang via metodene ovenfor, må nettverkets ruter tillate dette. SafeHomes internettameraer har en innebygd funksjon som kalles UPnP, som automatisk kommuniserer med ruterens for å etablere forbindelsen til Internett. Marker derfor i alle tre tilfellene UPnP Port Forwarding (3).

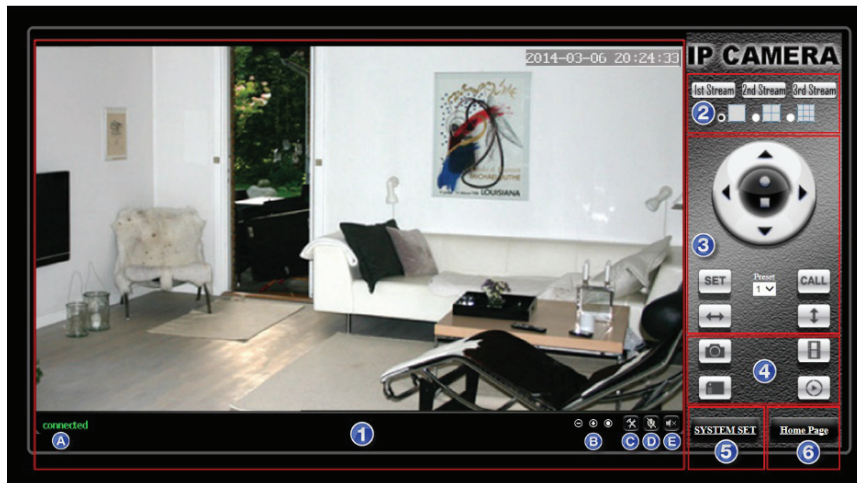
Innstillingen lagres ved å trykke på Apply (4).

Alternativt må det etableres Port Forwarding i ruterens fra kameraets egen IP-adresse til den angitte porten.

Hvis forbindelsen ikke kan oppnås fra Internett, sjekk at UPnP er aktivert, også i ruterens, eller at Port Forwarding er utført korrekt. Hvis begge deler står korrekt i ruterens, kontakt til internettleverandør for å sikre at den valgte porten kan brukes eller om du kan bytte den i menyen Network > Network > HTTP port.



## 4. Brukergrensesnitt



Velges Video View i kameraets innloggingsvindu, vil kameraets brukergrensesnitt nås. Hvis bildet er uskarpt kan listen på visse modeller brukes til å justere skarpheten.

### 1. Statusbar

- Forbindelsesstatus.
- Zoom inn, zoom ut, nullstill digital zoom.
- Velg mappe for lagring av bilder og video.
- Mikrofon. Trykk på denne for å aktivere datamaskinens mikrofon. Trykk igjen for å deaktivere.
- Audio. Trykk på denne for å aktivere kameraets mikrofon. Trykk igjen for å deaktivere.

### 2. Videostrøm

Kvaliteten for visning velges ut fra kvalitetsinnstillingene angitt i kameraets meny Media > Video. Velg mellom 1-, 4- eller 9-ruters visning av flere kameraer.

### 3. Pan/Tilt/Zoom

På dreibare kameraer kan kameraet panoreres, og kameraets forhåndsinnstilte posisjoner kan justeres og nås. Panorer kameraet til ønsket startposisjon og trykk på SET. Naviger til andre posisjoner og still inn Preset 2-8. Ønsket posisjon tilgås etterfølgende ved å trykke på CALL, og posisjon 1 tilgås automatisk ved omstart av kameraet.

### 4. Foto / Video / microSD / avspilling

- Klikk på kameraikonet for å ta bilde.
- Klikk på filmstripeikonet for å spille inn en videosnutt.
- Klikk på microSD-ikonet for å bla blant filene på kortet hvis du har et kort i kameraet.
- Klikk på Play-ikonet for å navigere til de innspilte videoene og spille dem av.

### 5. System Set går til kameraets meny.

### 6. Home Page går til kameraets innloggingsvindu.

## 5. Kameraets innstillinger (System Set)

### Media

#### Video

Innstilling av kameraets tre kvalitetsnivåer. Oppløsningen på de tre nivåene er faste, men bit rate og frame rate kan justeres for å oppnå best mulig bilde for gjeldende kamera.

- Hvis bildet har streker/forstyrrelser bør Power Line Frequency endres fra eksempelvis 50 > 60Hz.
- Høyere bit rate gir renere bilde, men krever mer nettverkskapasitet.
- Høyere frame rate mer flytende bilde, men krever mer nettverkskapasitet.
- Nederst i menyen kan visning av dato/tid/kameraavn velges, og navnet kan endres.
- JPEG Stream brukes til visning på noen ikke Windows-plattformer. Se kvaliteten ved å trykke på Mobile View i innloggingsvinduet.

#### Audio

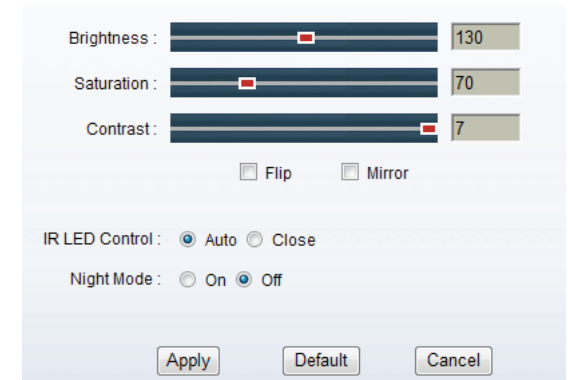
Innendørsmodeller har innebygd mikrofon og støtter G.711 og G.726 lyd kvalitet. Aktiver Audio Capture hvis du ønsker lyd på videoinnspillingen. G.711 er bedre kvalitet enn G.726, men krever mer nettverkskapasitet. Utendørsmodeller har ikke innebygd mikrofon.

#### Image

Juster bildets lysnivå, fargemetning og kontrast.

Videre kan du velge om kameraets nattlys (IR) skal aktiveres automatisk eller være helt avstengt.

Velges Night Mode, vil kameraets fps bli nedjustert under nattinnspilling for å forbedre bildekvaliteten på nettene.





## Network

Konfigurasjonstype kan velges mellom:

- Fixed IP Address. Kameraets adresse stilles inn manuelt.
- Dynamic IP Address. Ruterer tildeler en adresse til kameraet.

Port Settings (HTTP) angir porten som du bruker ved fjerntilgang til kameraet. Hvis du ikke har forbindelse til kameraet fra Internett, kontakt din internettleverandør for å få opplyst hvilken port som kan brukes.

Port Setting (RTSP) brukes for oppkobling til kameraet via en RTSP-protokoll (Real Time Streaming Protocol) hvis du ønsker tilgang via andre tjenester.

## Wi-Fi

Gjennomgått i kap. 3.

## Remote Access

Gjennomgått i kap. 3.

## Onvif Settings

SafeHome M-Serien støtter ONVIF (Open Network Video Interface Forum) kommunikasjonsprotokoll for sammenkobling med andre ONVIF overvåkingsenheter.

## Alarm

### Alarm in

Dette menypanelet brukes ikke til SafeHome M-serien fordi kameraene ikke har mulighet for å koble til eksterne enheter. Marker derfor ikke dette feltet.

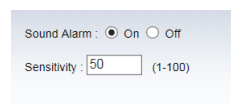
### Motion Detection

Ved markering i Window1-4 åpnes markeringsvinduer som enkeltvis kan justeres i størrelse og følsomhet for overvåking. Når ønsket grad av overvåking er oppnådd, trykk på Apply (5) for å lagre. Kameraet vil deretter aktivere alarmen når tilstrekkelig endring av synsfeltet registreres.



### Sound Alarm

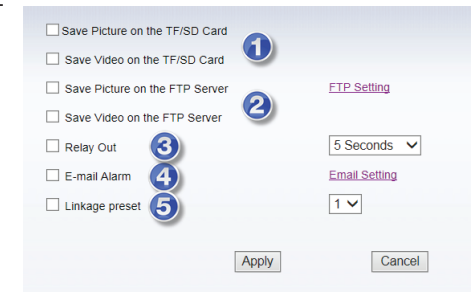
SafeHome M-serie kan aktiveres av lyd. Ønsker du denne funksjonen, marker ON og juster følsomheten eller forholdene på skalaen 1-100.



## Alarm

Her angir du hvilken handling kameraet skal utføre når bevegelser aktiverer overvåkingen.

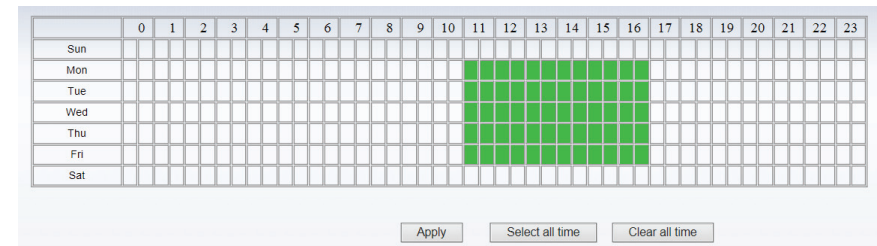
- (1) For lagring av bilder og video på microSD-kort, hvis dette er tilgjengelig.
- (2) For lagring av bilder og video på FTP-server, hvis dette er tilgjengelig.
- (3) Tilkobling til eksterne alarmenheter. Ikke mulig på SafeHome M-serien.
- (4) Aktiver e-postnotifisering med bilder ved bevegelse.
- (5) Tilkobling til eksterne enheter. Ikke mulig på SafeHome M-serien.



Trykk alltid på Apply for å lagre innstillingene.

## Schedule

Schedule er for automatisk styring av hvilke tidspunkter overvåkingen skal være aktiv. Overvåkingen vil automatisk bli aktivert i de periodene som er valgt i skjemaet. Trykk på Apply for å lagre innstillingene.



## Avansert

### User

Her kan tre brukerkonti med forskjellige tillatelser for betjening av kameraet angis og passord endres. Du skal alltid bytte passordene for alle tre nivåene ved første innlogging.

**Administrator:** Admin har den høyeste autoriteten og kan foreta alle innstillinger av kameraet. Det forhåndsinnstilte passordet er 123456.

**User:** User kan betjene kameraet, men ikke endre noen innstillinger. Det forhåndsinnstilte passordet er user.

**Guest:** Guest kan kun se video, men ikke betjene eller bytte innstillinger. Det forhåndsinnstilte passordet er guest.

## Auto Capture Setting

SafeHome M-serien kan stilles inn til å ta bilder automatisk til forhåndsinnstilte tider. Markering i (1) lagrer bildene på microSD hvis tilgjengelig, og markering i (2) lagrer bildene på en FTP-konto hvis tilgjengelig. På begge lagringsmetodene kan intervall for bildetaking angis.

Skjemaet er for automatisk styring av hvilke tidspunkter overvåkingen skal være aktiv. Trykk på Apply for å lagre innstillingene.

## Record to TF/SD

Denne menyen benyttes til de SafeHome M-serie kameraer hvor det er mulig å sette inn

et microSD-kort. Aktiveres funksjonen i ON (1) vil kameraet automatisk - på de valgte tidspunkter i skjemaet - spille inn videosekvenser i den i (2) angitte varigheten. Videokvaliteten kan settes til Stream1, Stream2 og Stream3 (3). Se kap. 2. Trykk på Apply for å lagre innstillingene.

## Email

Hvis E-mail Alarm er aktivert under menyen Alarm, skal e-postinnstillingene lagres under denne menyen.

- (1) SMTP Server name: Dette er adressen til den e-postserveren som videresender meldingen fra kameraet til mottakeren. Se din e-postleverandørs nettsider for informasjon om dette, eller kontakt deres kundeservice.
- (2) Server Port: Dette er porten på en e-postserver som du bruker, samt om du har behov for SSL. Se din e-postleverandørs nettsider for informasjon om dette, eller kontakt deres kundeservice.
- (3) Authentication: Her angir du om e-postserveren krever brukernavn og passord for å benytte denne tjenesten. Se din e-postleverandørs nettsider for informasjon om dette, eller kontakt deres kundeservice. Angi e-postserverens brukernavn i User name, og passordet under Password.
- (4) Send to: Her angis hvilke e-postmottakere som skal motta melding om alarmen.
- (5) Sender: Her angir du hvilken e-postadresse som skal stå som avsender av meldingen.
- (6) Subject: Her velger du hva som skal stå i meldingens emnefelt.
- (7) Message: Her skriver du en kort tekst til e-postvarslingen.

Klikk deretter på Apply og etterfølgende på Test. Et testvindu skal varsle Success, og din mottaker skal motta en testmelding.

Vær oppmerksom på at mange spamfiltre og e-postservere sletter mailen hvis avsender og mottaker er den samme. Hvis e-postmeldingen ikke kommer frem, anbefales det å angi forskjellige adresser som avsender og mottaker.

De faktiske innstillingene for Gmail:

Test Email settings:  Please set parameters at first , and then test it.

## FTP

En FTP-server finnes vanligvis på en nettverksharddisk (NAS), og tilgang til lagring av data på eksterne FTP-adresser kan kjøpes hos flere tilbydere.

I menyen Alarm i seksjonen Alarm samt i menyen Auto Capture i seksjonen Advanced kan du aktivere at bilder skal lagres på FTP-server.

Adressen til FTP-serveren skal fylles ut som følger:

- (1) Server Address: FTP-serverens IP-adresse.
- (2) Server Port: FTP-serverens port. (Vanligvis 21)
- (3) User name: Brukernavnet til FTP-serveren.
- (4) Passord: Passordet til FTP-serveren.
- (5) Path: Angi mappen på FTP-serveren hvor bildene skal lagres.
- (6) Passive mode: Angis som On eller Off avhengig av FTP-serverens innstillinger.

Fyll ut de seks feltene med opplysninger fra din FTP-server. Trykk deretter på Apply og etterfølgende på Test.

Hvis innstillingene er korrekte og FTP-serveren er tilgjengelig, mottas meldingen Test... Success.

## Multiple Settings

Hvis du ønsker strømmer fra flere kameraer, se kap. Brukergrensesnitt, skal flere kameraer legges til her. Trykk for eksempel på The 2nd device, legg inn informasjonen for kamera #2 og trykk på Add etterfulgt av Submit.

Hvis kameraene er på et annet nettverk, må kameraets eksterne adresse brukes. Du kan derfor skrive inn DDNS-adressen for fjerntilgang som finnes under kameraet.

## PTZ Settings

Innstillinger for dreie-/vippemodeller endres her. Hastigheten på bevegelsene kan justeres, og du angir om kameraet skal være sentrert ved egenkontroll.

## System

### Device Information

Menyen inneholder en oversikt over de aktuelle innstillingene. Herunder navn, forbindelsestype, nettverksadresse samt status på ev. minneskort.

### Time Settings

Meny for justering av tidsinnstillinger. Aktiver også automatisk sommer-/vintertid.

### Initialize

Her kan man velge følgende:

- (1) Reboot Camera: Start kamera på nytt.
- (2) Restore Factory Default: Setter kameraets innstillinger tilbake til fabrikkinnstillinger.
- (3) Backup Settings Data: Lagre en kopi av alle innstillinger slik at de kan gjenskapes hvis endringer ikke ønskes. Du lagrer en backup-fil på datamaskinen.
- (4) Restore Settings Data: Her gjenskapes kameraets tilstand fra backup-filen.
- (5) Firmware Upgrade: Når SafeHome lanserer oppdateringer til kameraet, hentes den fra SafeHomes nettside og lagres på datamaskinen. Når oppdateringen skal utføres, velg menyen Firmware Upgrade og naviger til den nedlastbare filen som skal velges. Deretter trykker du på Confirm og oppdateringen installeres.

### Systemlogg

Oversikt over hvilke brukerprofiler som har vært aktive på kameraet til et gitt tidspunkt.

## APP

Hvis kameraet skal styres fra en smarttelefon/nettbrett, kan dette gjøres ved å bruke SafeHomes app til SmartP2P-kameraer (L-serien og M-serien).

Last ned appen SafeHome SmartP2P fra AppStore® eller Google Play®, og installer den på enheten. For iPad-brukere installeres iPhone-appen.

Velg Add Camera og klikk på Scan QRCode, eller velg LAN Search hvis du ønsker at appen søker nettverket etter kameraet. Skann deretter kameraets brukernavn/passord. Alternativt klikker du Done.

Deretter kan appen brukes til å justere lysnivå/kontrast/oppløsning, spille inn video og ta bilder. Under Advanced Settings man e-post, brukere, alarm og andre ting stilles inn på samme måte som i kameraets programvare.

## 6. Ansvarsfraskrivelse, opphavsrettigheter og support

SafeHome ApS tar forbehold om evt. feil og mangler i ethvert henseende. Produktene må ikke betjenes av barn eller personer som ikke har psyke eller fysikk til å betjene dem riktig. Betjening skal alltid støttes av en kompetent voksen bruker.

Produktet er ikke et leketøy, og må aldri brukes som det.

Vi gjør oppmerksom på at det finnes regler og lover om overvåkning som alltid må følges.

SafeHome ApS kan ikke gjøres ansvarlig i noe henseende hvis disse reglene eller lovene ikke følges og overholdes.

Evt. rettelser vil bli utført uten ytterligere varsel.

Vi fraskriver oss ethvert ansvar for feil, uhell, forstyrrelser og ulykker som oppstår i forbindelse med bruk av SafeHome® Trådløse IP Kameraer modell HD 628W og HD 620W.

Alle opphavsrettigheter, varemerker og registrerte varemerker tilhører deres eiere hhv.

For support og ytterligere informasjon gå til [www.safehome.dk](http://www.safehome.dk)